



# รายงานภาวะเศรษฐกิจการคลังจังหวัดพิจิตร

## Phichit Economic & Fiscal Report

ฉบับที่ 1/2569

### รายงานภาวะเศรษฐกิจการคลังจังหวัดพิจิตร ประจำเดือนมกราคม 2569

**“เศรษฐกิจจังหวัดพิจิตร ณ เดือนมกราคม 2569** พบว่า ขยายตัวร้อยละ 2.9 เมื่อเทียบกับเดือนเดียวกันของปีก่อนแต่ชะลอลงจากเดือนก่อนที่ขยายตัวร้อยละ 21.3 จาก**ด้านอุปทาน (การผลิต)** ขยายตัวร้อยละ 7.2 เมื่อเทียบกับเดือนเดียวกันของปีก่อนแต่ชะลอลงจากเดือนก่อนที่ขยายตัวร้อยละ 26.9 **ด้านอุปสงค์ (การใช้จ่าย)** หดตัวร้อยละ -5.7 เมื่อเทียบกับเดือนเดียวกันของปีก่อนและหดตัวจากเดือนก่อนที่ขยายตัวร้อยละ 9.4 สำหรับ**ด้านเสถียรภาพเศรษฐกิจจังหวัด** อัตราเงินเฟ้อทั่วไปอยู่ที่ร้อยละ -0.9 เมื่อเทียบกับปีก่อนและหดตัวจากเดือนที่ผ่านมาอยู่ที่ร้อยละ 0.2 **การจ้างงาน** อยู่ที่ร้อยละ -5.9 เมื่อเทียบกับปีที่ผ่านมา”

**เศรษฐกิจด้านอุปทาน (การผลิต)** พบว่า ขยายตัวร้อยละ 7.2 เมื่อเทียบกับเดือนเดียวกันของปีก่อนแต่ชะลอลงจากเดือนก่อนที่ขยายตัวร้อยละ 26.9 จาก**ดัชนีผลผลิตภาคอุตสาหกรรม**ขยายตัวร้อยละ 48.6 เมื่อเทียบกับเดือนเดียวกันของปีก่อนและขยายตัวเพิ่มขึ้นจากเดือนก่อนที่ขยายตัวร้อยละ 22.7 ตามปริมาณการใช้ไฟฟ้าภาคอุตสาหกรรมขยายตัวร้อยละ 127.9 จากอุตสาหกรรมต่อเนื่องจากภาคเกษตร อุตสาหกรรมงานก่อสร้าง หุ่นยนต์และแปรรูปภาคอุตสาหกรรมในจังหวัดขยายตัวร้อยละ 2.1 จากอุตสาหกรรมการค้าส่งค้าปลีก การให้เช่าทรัพย์สิน การขนส่ง การก่อสร้าง การบริการร้านอาหาร การบันเทิง เป็นสำคัญ และการจัดเก็บภาษีมูลค่าเพิ่มด้านอุตสาหกรรมขยายตัวร้อยละ 1.4 **ดัชนีผลผลิตภาคเกษตรกรรม**ขยายตัวร้อยละ 11.7 เมื่อเทียบกับเดือนเดียวกันของปีก่อนแต่ชะลอลงจากเดือนก่อนที่ขยายตัวร้อยละ 45.4 จากปริมาณผลผลิตที่เพิ่มขึ้นเนื่องจากในช่วงเดือนเดียวกันของปีที่ผ่านมามีการระบาดของศัตรูพืชจำพวกเพลี้ยและแมลงบั่ว และเกษตรกรหันมานิยมปลูกข้าวไวแสงซึ่งมีการเก็บเกี่ยวผลผลิตไวกว่าทำให้ผลผลิตข้าวในช่วงเดือนเดียวกันของปีที่ผ่านมาลดลง ประกอบกับ มีการปรับเปลี่ยนพันธุ์ข้าวปลูกอายุสั้น ปริมาณน้ำเพียงพอเหมาะสม และได้รับแรงหนุนจากมาตรการของภาครัฐทำให้ผลผลิตปีนี้เพิ่มขึ้น **ดัชนีผลผลิตภาคบริการ**ขยายตัวร้อยละ 1.8 เมื่อเทียบกับเดือนเดียวกันของปีก่อนแต่ชะลอลงจากเดือนก่อนที่ขยายตัวร้อยละ 20.2 พิจารณาจากการจัดเก็บภาษีมูลค่าเพิ่มหมวดการบริการโรงแรมและภัตตาคาร และปริมาณการใช้ไฟฟ้าธุรกิจโรงแรมขยายตัวร้อยละ 74.0 และ 2.2 ตามลำดับ ส่วนหนึ่งมาจากช่วงเทศกาลวันหยุดยาวต่อเนื่อง และการจัดกิจกรรมส่งเสริมการท่องเที่ยวในจังหวัดอย่างต่อเนื่อง ทำให้มีนักท่องเที่ยวมากขึ้น สำหรับการจัดเก็บภาษีมูลค่าเพิ่มห้างสรรพสินค้าในจังหวัดหดตัวร้อยละ -9.1 ตามการใช้จ่ายเพื่อซื้อสินค้าและบริการ ประกอบกับสิ้นเชื่อเพื่อการบริโภคสินค้าและบริการหดตัวร้อยละ -0.8

เครื่องชี้เศรษฐกิจด้านอุปทาน (Supply Side) (สัดส่วนต่อ GDP)	ปี 2568	ปี 2568						ปี 2569
		Q1	Q2	Q3	Q4	พ.ย.	ธ.ค.	
ดัชนีผลผลิตภาคเกษตรกรรม (%yoy) (โครงสร้างสัดส่วน 40.5 %)	29.4	-6.9	148.1	38.3	11.0	1.5	45.4	11.7
ดัชนีผลผลิตภาคอุตสาหกรรม (%yoy) (โครงสร้างสัดส่วน 11.8 %)	38.9	6.1	62.4	45.6	38.3	35.0	22.7	48.6
ดัชนีผลผลิตภาคบริการ (%yoy) (โครงสร้างสัดส่วน 47.7 %)	7.0	7.1	9.5	4.7	6.7	3.8	20.2	1.8

**เศรษฐกิจด้านอุปสงค์ (การใช้จ่าย)** พบว่า หดตัวร้อยละ -5.7 เมื่อเทียบกับเดือนเดียวกันของปีก่อนและหดตัวจากเดือนก่อนที่ขยายตัวร้อยละ 9.4 จาก**ดัชนีการบริโภคภาคเอกชน**หดตัวร้อยละ -12.6 เมื่อเทียบกับเดือนเดียวกันของปีก่อนและหดตัวจากเดือนก่อนที่ขยายตัวร้อยละ 13.7 จากจำนวนรถยนต์นั่งส่วนบุคคลจดทะเบียนใหม่หดตัวร้อยละ -88.1 และจำนวนรถจักรยานยนต์จดทะเบียนใหม่หดตัวร้อยละ -74.7 สะท้อนจากรายได้และภาวะค่าครองชีพ รวมถึงความเข้มงวดในการปล่อยสินเชื่อของสถาบันการเงิน ทำให้ผู้บริโภคใช้จ่ายอย่างระมัดระวัง สำหรับปริมาณการใช้ไฟฟ้าของครัวเรือนขยายตัวร้อยละ 51.9 และภาษีมูลค่าเพิ่มหมวดการขายส่งขายปลีกสินค้าขยายตัวร้อยละ 9.3

**ดัชนีการลงทุนภาคเอกชน**หดตัวร้อยละ -3.2 เมื่อเทียบกับเดือนเดียวกันของปีก่อนและหดตัวจากเดือนก่อนที่ขยายตัวร้อยละ 0.5 พิจารณาจากจำนวนรถยนต์พาณิชย์ที่จดทะเบียนใหม่ หดตัวร้อยละ -91.3 การปล่อยสินเชื่อเพื่อการลงทุนหดตัวร้อยละ -0.8 และค่าธรรมเนียมจากธุรกรรมที่ดิน หดตัวร้อยละ 18.5 สำหรับทุนจดทะเบียนธุรกิจนิติบุคคลจดทะเบียนใหม่ และพื้นที่ขออนุญาตก่อสร้างในเขตเทศบาล ขยายตัวร้อยละ 129.3 และ 54.2 ตามลำดับ ขณะที่**ดัชนีการใช้จ่ายภาครัฐ**ขยายตัวร้อยละ 7.1 เมื่อเทียบกับเดือนเดียวกันของปีก่อนแต่ชะลอลงจากเดือนก่อนที่ขยายตัวร้อยละ 12.0 โดยรายจ่ายประจำและรายจ่ายลงทุนเบิกได้ต่ำกว่าเดือนที่ผ่านมา

เครื่องชี้เศรษฐกิจด้านอุปสงค์ (Demand Side)	ปี 2568	ปี 2568						ปี 2569
		Q1	Q2	Q3	Q4	พ.ย.	ธ.ค.	ม.ค.
ดัชนีการบริโภคภาคเอกชน (%yoy)	-14.2	-41.1	-13.4	8.3	0.1	14.0	13.7	-12.6
ดัชนีการลงทุนภาคเอกชน (%yoy)	0.6	0.1	2.9	-0.2	-0.3	-0.4	0.5	-3.2
ดัชนีการใช้จ่ายภาครัฐ (%yoy)	12.9	91.8	31.2	-34.1	17.3	65.6	12.0	7.1

**ดัชนีรายได้เกษตรกร** พบว่า หดตัวร้อยละ -20.6 เมื่อเทียบกับเดือนเดียวกันของปีก่อนและหดตัวเพิ่มขึ้นจากเดือนก่อนที่หดตัวร้อยละ -0.2 จากราคารับซื้อข้าวเปลือกต่ำกว่าปีที่ผ่านมา สำหรับดัชนีราคาผลผลิตภาคเกษตรกรรมลดลงอยู่ที่ร้อยละ -29.0 เมื่อเทียบกับเดือนเดียวกันของปีก่อน

**ด้านการเงิน** สภาพคล่องในระบบสถาบันการเงินมีสัดส่วนเงินฝากสูงกว่าสินเชื่อ โดยปริมาณเงินฝากรวมขยายตัวที่ร้อยละ 1.0 เมื่อเทียบกับเดือนเดียวกันของปีก่อนแต่ชะลอลงจากเดือนก่อนที่ขยายตัวร้อยละ 1.7 สินเชื่อรวมหดตัวร้อยละ -0.8 เมื่อเทียบกับเดือนเดียวกันของปีก่อนและปรับตัวดีขึ้นจากเดือนก่อนที่หดตัวร้อยละ -1.1

เครื่องชี้ด้านรายได้เกษตรกร และด้านการเงิน	ปี 2568	ปี 2568						ปี 2569
		Q1	Q2	Q3	Q4	พ.ย.	ธ.ค.	ม.ค.
ดัชนีรายได้เกษตรกร (%yoy)	-7.2	-24.0	83.9	-11.9	-26.0	-32.5	-0.2	-20.6
ปริมาณเงินฝากรวม (%yoy)	1.7	1.2	1.8	1.4	1.7	1.7	1.7	1.0
ปริมาณสินเชื่อรวม (%yoy)	-1.1	-2.9	-1.1	-0.7	-1.1	-1.4	-1.1	-0.8

**ด้านเสถียรภาพเศรษฐกิจ** ดัชนีราคาผู้บริโภคทั่วไปของจังหวัดพิจิตร อยู่ที่ระดับร้อยละ 99.5 ส่งผลให้อัตราเงินเฟ้อในเดือนมกราคม 2569 อยู่ที่ร้อยละ -0.9 เมื่อเทียบกับเดือนเดียวกันของปีก่อน พิจารณาจากการลดลงของราคาสินค้าในกลุ่มที่สำคัญ อาทิ ยานพาหนะ การขนส่ง การสื่อสาร ค่าน้ำมันเชื้อเพลิง การตรวจรักษาและบริการส่วนบุคคล ไข่และผลิตภัณฑ์นม ผักและผลไม้ ข้าว แป้งและผลิตภัณฑ์จากแป้ง และเครื่องประกอบอาหาร เป็นสำคัญ **ด้านอัตราการจ้างงาน**ในจังหวัดอยู่ที่ร้อยละ -5.9 จำนวนการจ้างงาน 259,681 อัตรา

เครื่องชี้เสถียรภาพเศรษฐกิจ	ปี 2568	ปี 2568						ปี 2569
		Q1	Q2	Q3	Q4	พ.ย.	ธ.ค.	ม.ค.
อัตราเงินเฟ้อ (Inflation Rate) (%yoy)	0.1	1.3	-0.4	-0.9	0.1	0.4	0.2	-0.9
การจ้างงาน (Employment) (%yoy)	-3.2	1.1	-1.9	-6.5	-5.3	-5.3	-5.3	-5.9

**ด้านการคลัง** พบว่า ผลการเบิกจ่ายเงินงบประมาณรวม จำนวน 471.2 ล้านบาท ขยายตัวร้อยละ 7.0 เมื่อเทียบกับเดือนเดียวกันของปีก่อน โดยการเบิกจ่ายงบประมาณ จำนวน 304.9 ล้านบาท สูงกว่าเดือนเดียวกันของปีก่อนที่ร้อยละ 5.3 การเบิกจ่ายงบลงทุน จำนวน 166.3 ล้านบาท สูงกว่าเดือนเดียวกันของปีก่อนที่ร้อยละ 10.3 **ด้านการจัดเก็บรายได้** จำนวนรวมทั้งสิ้น 116.6 ล้านบาท เพิ่มขึ้นร้อยละ 23.7 เมื่อเทียบกับเดือนเดียวกันปีก่อน พิจารณาจากหน่วยจัดเก็บรายได้ที่สำคัญ โดยการจัดเก็บรายได้ของสำนักงานสรรพสามิตพื้นที่พิจิตร จัดเก็บรายได้เพิ่มขึ้นร้อยละ 822.3 จากการจัดเก็บรายได้ภาษียาสูบ ภาษีเครื่องดื่ม ภาษีสถานบริการประเภทไนต์คลับและดิสโก้เทค ภาษีสนามกอล์ฟ ประกอบกับการจัดเก็บค่าปรับอัตราภาษีประเภทน้ำมันดีเซลใหม่ รวมถึงผลิตภัณฑ์น้ำมัน ทำให้ค่าภาษีที่นำมาลดหย่อนมีมูลค่าต่ำกว่าภาษีที่ต้องชำระ และค่าปรับภาษีที่ยื่นผิดเงื่อนไข เป็นสำคัญ สำนักงานธนารักษ์พื้นที่พิจิตร จัดเก็บรายได้เพิ่มขึ้นร้อยละ 461.0 จากค่าเช่าอสังหาริมทรัพย์ในการต่ออายุสัญญา การโอนสิทธิการเช่าที่ดินและอาคาร และค่าปรับอื่น ๆ และสำนักงานสรรพากรพื้นที่พิจิตร จัดเก็บรายได้เพิ่มขึ้นร้อยละ 11.9 จากการจัดเก็บรายได้ภาษีอื่น ๆ ภาษีมูลค่าเพิ่ม อากรแสตมป์ ภาษีเงินได้บุคคลธรรมดา ภาษีเงินได้นิติบุคคล ประกอบกับการนำส่งรายได้รวมของส่วนราชการในจังหวัดเพิ่มขึ้น ใน**ด้านดุลเงินงบประมาณ**ขาดดุล จำนวน -441.6 ล้านบาท สะท้อนถึงการใช้นโยบายการคลังในการขับเคลื่อนเศรษฐกิจจังหวัดผ่านการขาดดุลงบประมาณในปัจจุบัน

เครื่องชี้ภาคการคลัง	ปีงบประมาณ (FY) พ.ศ.2568	ปีงบประมาณ (FY) พ.ศ. 2569				
		Q1/FY69	พ.ย.	ธ.ค.	ม.ค.	YTD (FY)
รายได้จัดเก็บ (ล้านบาท)	1,269.5	324.5	76.7	161.2	116.6	441.1
(%yoy)	-9.7	31.1	12.4	108.1	23.7	29.0
ความแตกต่างเทียบกับ ประมาณการ (ล้านบาท)	480.1	181.0	36.6	115.5	63.2	244.2
ร้อยละความแตกต่างเทียบกับประมาณการ (%)	60.8	126.1	91.5	252.5	118.4	124.0
รายได้นำส่งคลัง (ล้านบาท)	269.5	69.9	21.7	22.7	29.6	99.5
(%yoy)	-26.3	0.3	-0.2	-3.7	7.1	2.2
รายจ่ายเงินงบประมาณรวม (ล้านบาท)	7,247.5	2,436.6	822.6	647.8	471.2	2,907.7
(%yoy)	17.2	17.3	65.1	12.6	7.0	15.5
ดุลเงินงบประมาณ (ล้านบาท)	-6,977.9	-2,366.6	-801.0	-625.1	-441.6	-2,808.2

ผลการเบิกจ่ายงบประมาณ ประจำปีงบประมาณ พ.ศ. 2569  
 สิ้นสุดตั้งแต่ต้นปีงบประมาณจนถึงสิ้นเดือน มกราคม 2569

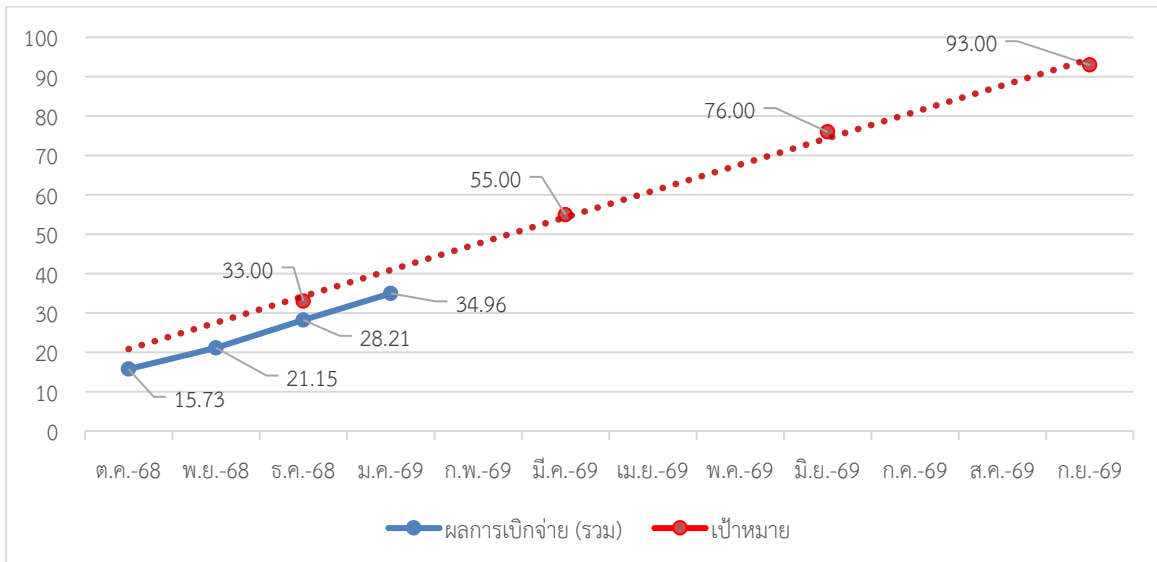
หน่วย : ล้านบาท

(ไตรมาส 1 รายการ	งบประมาณ ที่ได้รับจัดสรร	เบิกจ่าย	ร้อยละ เบิกจ่าย	เป้าหมาย เบิกจ่ายร้อยละ
1. รายจ่ายจริงปีงบประมาณปัจจุบัน	4,328.728	1,513.350	34.96	55.00
1.1 รายจ่ายประจำ	1,420.356	1,030.262	72.54	60.00
1.2 รายจ่ายงบลงทุน	2,908.372	483.088	16.61	38.00
2. รายจ่ายงบประมาณเหลือปี	934.306	761.828	81.54	
2.1 ปีงบประมาณ พ.ศ. 2568	934.306	761.828	81.54	
2.2 ก่อนปีงบประมาณ พ.ศ. 2568	0.000	0.000	0.00	
3. รวมการเบิกจ่าย (1+2)	5,263.034	2,275.178	43.23	

ที่มา : รายงาน MIS จากระบบบริหารการเงินการคลังภาครัฐแบบอิเล็กทรอนิกส์ (New GFMS Thai)  
 และหนังสือด่วนที่สุด ที่ กค.0412.4/ว751 วันที่ 28 ตุลาคม 2568 เรื่อง มาตรการเร่งรัดการเบิกจ่ายงบประมาณและการใช้จ่ายภาครัฐ  
 ประจำปีงบประมาณ พ.ศ. 2569 (ค่าเป้าหมายไตรมาส 1 ตุลาคม - 31 ธันวาคม)

กราฟผลการเบิกจ่ายงบประมาณภาพรวม ปีงบประมาณ พ.ศ. 2569 เทียบกับเป้าหมายการเบิกจ่าย  
 สิ้นสุดตั้งแต่ต้นปีงบประมาณจนถึงเดือน มกราคม 2569

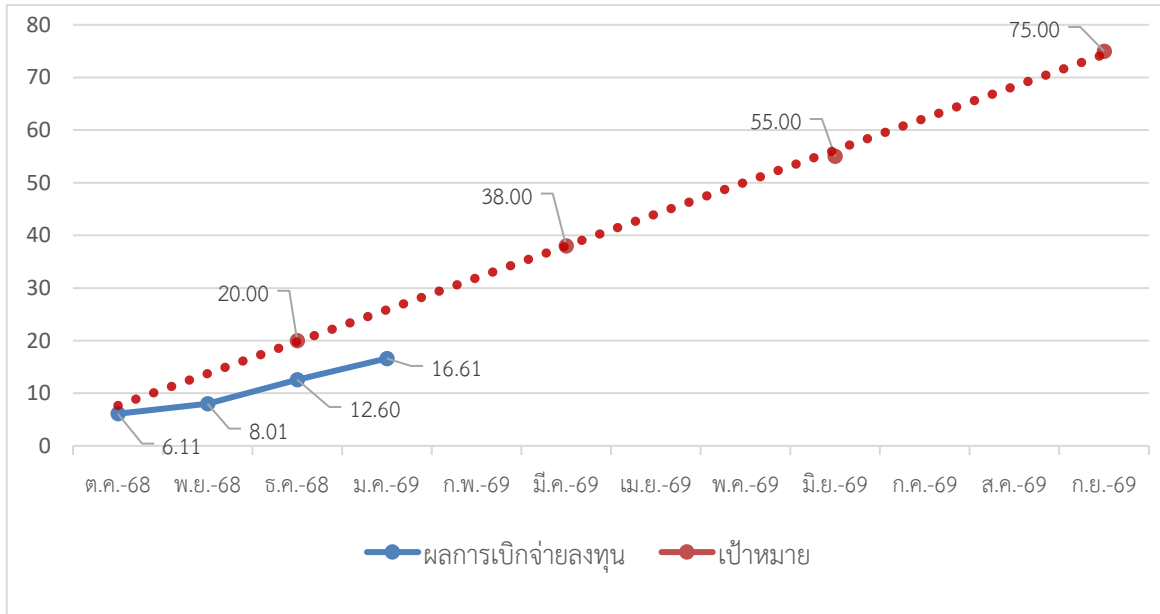
ร้อยละ



ที่มา : รายงาน MIS จากระบบบริหารการเงินการคลังภาครัฐแบบอิเล็กทรอนิกส์ (New GFMS Thai)

กราฟผลการเบิกจ่ายงบประมาณลงทุน ประจำปีงบประมาณ พ.ศ. 2569 เทียบกับเป้าหมายการเบิกจ่าย  
สะสมตั้งแต่ต้นปีงบประมาณจนถึงเดือน มกราคม 2569

ร้อยละ



ที่มา : รายงาน MIS จากระบบบริหารการเงินการคลังภาครัฐแบบอิเล็กทรอนิกส์ (New GFMS Thai)

ผลการเบิกจ่ายลงทุน ของหน่วยงานที่ได้รับงบประมาณจัดสรรตั้งแต่ 100 ล้านบาท ขึ้นไป  
สะสมตั้งแต่ต้นปีงบประมาณจนถึงเดือน มกราคม 2569

หน่วย : ล้านบาท

ลำดับที่	หน่วยงาน	งบประมาณที่ได้รับจัดสรร	ก่อนนี้	ร้อยละการก่อนนี้	ผลการเบิกจ่ายจริง	ร้อยละการเบิกจ่าย
1	แขวงทางหลวงพิจิตร	483.788	415.024	85.79	30.970	6.40
2	ศูนย์สร้างและบูรณะสะพานที่ 1	468.113	40.500	8.65	87.667	18.73
3	โครงการชลประทานพิจิตร	429.689	6.500	1.51	10.720	2.49
4	สำนักงานส่งเสริมการปกครองท้องถิ่นจังหวัดพิจิตร	424.315	0.000	0.00	42.835	10.10
5	งบประมาณจังหวัด - สำนักงานจังหวัดพิจิตร	183.256	3.570	1.95	0.327	0.18
6	แขวงทางหลวงชนบทพิจิตร	158.625	126.797	79.93	23.543	14.84
	<b>รวม</b>	<b>2,147.787</b>	<b>592.391</b>	<b>27.58</b>	<b>196.062</b>	<b>9.13</b>

ที่มา : รายงาน MIS จากระบบบริหารการเงินการคลังภาครัฐแบบอิเล็กทรอนิกส์ (New GFMS Thai)

หน่วยงานที่มีรายจ่ายลงทุนวงเงินตั้งแต่ 100 ล้านบาท ขึ้นไป จำนวน 6 หน่วยงาน รวมรายจ่ายลงทุน 196.062 ล้านบาท คิดเป็นร้อยละ 9.13 ของงบรายจ่ายลงทุนที่ได้รับจัดสรรทั้งหมด

ผลการเบิกจ่ายงบประมาณ ของหน่วยงานที่ได้รับงบประมาณจัดสรรตั้งแต่ 10 ล้านบาท ถึง 100 ล้านบาท  
 สิ้นสุดตั้งแต่ต้นปีงบประมาณจนถึงเดือน มกราคม 2569

หน่วย : ล้านบาท

ลำดับที่	หน่วยงาน	งบประมาณ ที่ได้รับจัดสรร	ก่อนนี้	ร้อยละ การก่อนนี้	ผลการ เบิกจ่าย จริง	ร้อยละ การ เบิกจ่าย
1	องค์การบริหารส่วนจังหวัดพิจิตร	68.682	21.343	31.07	0.000	0.00
2	ที่ทำการปกครองจังหวัด พิจิตร	53.405	8.739	16.36	8.008	15.00
3	สำนักงานสาธารณสุขจังหวัด	48.173	29.997	62.27	12.113	25.14
4	สำนักงานเขตพื้นที่การศึกษามัธยมศึกษาพิจิตร	33.655	1.004	2.98	0.000	0.00
5	สำนักงานโยธาธิการและผังเมืองจังหวัด พิจิตร	27.986	18.468	65.99	0.418	1.49
6	สำนักงานเขตพื้นที่การศึกษาประถมศึกษาพิจิตรเขต 1	27.777	0.000	0.00	0.000	0.00
7	เทศบาลเมืองตะพานหิน	26.271	0.000	0.00	14.064	53.53
8	เทศบาลเมืองพิจิตร	24.415	0.000	0.00	15.320	62.75
9	วิทยาลัยชุมชนจังหวัดพิจิตร	22.912	22.020	96.11	0.585	2.55
10	โรงพยาบาลพิจิตร	20.943	11.065	52.83	1.344	6.42
11	ทต.หัวดง อ.เมืองพิจิตร	19.170	0.000	0.00	4.840	25.25
12	ทต.เนินปอ อ.สามง่าม	15.664	0.000	0.00	6.671	42.59
13	เรือนจำจังหวัดพิจิตร	14.935	0.320	2.14	0.972	6.51
14	เทศบาลเมืองบางมูลนาก	14.873	0.000	0.00	11.331	76.18
15	ตำรวจภูธรจังหวัดพิจิตร	13.330	13.330	100.00	0.000	0.00
16	ทต.หอไกร อ.บางมูลนาก	13.179	2.639	20.02	6.223	47.22
17	ทต.ไผ่รอบ อ.โพธิ์ประทับช้าง	12.809	0.000	0.00	6.809	53.16
18	ทต.โพธิ์ประทับช้าง อ.โพธิ์ประทับช้าง	12.545	0.000	0.00	5.726	45.65
19	วิทยาลัยเทคนิคพิจิตร	12.500	0.000	0.00	0.000	0.00
20	ทต.หนองปล้อง อ.วังทรายพูน	12.415	0.000	0.00	5.713	46.02
21	ทต.วังตะกั่ว อ.บางมูลนาก	12.278	0.000	0.00	4.532	36.91
22	ทต.หนองพยอม อ.ตะพานหิน	11.792	0.000	0.00	6.447	54.67
23	ทต.เขาทราย อ.ทับคล้อ	11.684	6.047	51.75	4.924	42.14
24	โรงเรียนบางมูลนากภูมิวิद्याคม	11.370	0.000	0.00	11.370	100.00
25	ทต.วังบงค์ อ.ดงเจริญ	11.117	4.728	42.52	5.380	48.39
26	ทต.วังทรายพูน อ.วังทรายพูน	10.861	0.000	0.00	4.828	44.45
27	ทต.เนินมะกอก อ.บางมูลนาก	10.748	3.742	34.82	6.325	58.85
28	ทต.ดงป่าคำ อ.เมืองพิจิตร	10.499	3.590	34.19	5.754	54.81
	<b>รวม</b>	<b>585.987</b>	<b>147.031</b>	<b>25.09</b>	<b>149.697</b>	<b>25.55</b>

ที่มา : รายงาน MIS จากระบบบริหารการเงินการคลังภาครัฐแบบอิเล็กทรอนิกส์ (New GFMS Thai)

หน่วยงานที่มีรายจ่ายลงทุนวงเงินตั้งแต่ 10 ถึง 100 ล้านบาท จำนวน 28 หน่วยงาน รวมรายจ่ายลงทุน  
 149.697 ล้านบาท คิดเป็นร้อยละ 25.55 ของงบรายจ่ายลงทุนที่ได้รับจัดสรรทั้งหมด

เครื่องชี้ภาวะเศรษฐกิจการคลังจังหวัด (Economic and Fiscal) รายเดือน  
ตารางที่ 1 เครื่องชี้เศรษฐกิจจังหวัด

เครื่องชี้เศรษฐกิจ	หน่วย	ปี 2568	2568						ปี 2569
			Q1	Q2	Q3	Q4	พ.ย.	ธ.ค.	
ภาพรวมอัตราการขยายตัวทางเศรษฐกิจจังหวัด	%yoy	10.7	-3.4	27.1	12.2	9.4	7.5	21.3	2.9
เศรษฐกิจด้านอุปทาน	%yoy	17.9	2.0	43.5	21.3	10.9	3.9	26.9	7.2
ดัชนีผลผลิตภาคเกษตรกรรม (โครงสร้างสัดส่วน 37.7%)	%yoy	29.4	-6.9	148.1	38.3	11.0	1.5	45.4	11.7
ปริมาณผลผลิต : ข้าว	ตัน	1,780,985.0	240,424.6	336,704.5	557,119.0	646,737.0	358,779.2	82,278.7	19,679.2
	%yoy	29.1	-19.1	183.9	42.5	12.9	-0.6	71.2	141.5
ราคาข้าวเฉลี่ย	บาท/ตัน	6,374.2	7,916.7	6,360.0	5,446.7	5,773.3	5,980.0	5,980.0	5,530.0
	%yoy	-32.4	-21.1	-30.6	-41.2	-37.7	-37.8	-35.7	-33.0
ปริมาณผลผลิต : ข้าวโพดเลี้ยงสัตว์	ตัน	42,005.8	7,644.6	10,494.4	13,907.2	9,959.6	6,005.6	1,293.5	0.0
	%yoy	14.8	-38.5	126.6	47.9	-1.4	211.0	448.7	0.0
ปริมาณอาชญาบัตร : สุกร	ตัว	53,675	14,920	13,940	12,220	12,595	4,230	4,350	4,220
	%yoy	10.7	40.0	25.3	-1.6	-11.8	-6.4	-12.0	-15.9
ดัชนีผลผลิตภาคอุตสาหกรรม (โครงสร้างสัดส่วน 13.9%)	%yoy	38.9	6.1	62.4	45.6	38.3	35.0	22.7	48.6
ปริมาณการใช้ไฟฟ้าภาคอุตสาหกรรม	ล้าน kwh	476.1	58.4	147.4	140.8	129.4	44.2	39.1	42.4
	%yoy	81.2	-3.0	118.0	112.5	88.8	82.6	80.3	127.9
ทุนจดทะเบียนของโรงงานอุตสาหกรรมในจังหวัด	ล้านบาท	19,749.3	19,405.8	19,519.5	19,608.0	19,749.3	19,749.3	19,749.3	19,806.7
	%yoy	1.8	5.3	5.5	-1.7	1.8	1.9	1.8	2.1
ภาษีมูลค่าเพิ่มหมวดอุตสาหกรรม	ล้านบาท	27.5	6.3	7.5	6.5	7.2	2.8	1.8	2.5
	%yoy	7.2	21.5	24.8	-6.5	-4.2	-0.03	-28.1	1.4
ดัชนีผลผลิตภาคบริการ (โครงสร้างสัดส่วน 48.4%)	%yoy	7.0	7.1	9.5	4.7	6.7	3.8	20.2	1.8
ภาษีมูลค่าเพิ่มหมวดโรงแรมและภัตตาคาร	ล้านบาท	2,895,722.8	611,421.0	742,065.4	792,625.4	749,611.1	226,260.5	245,007.6	308,541.4
	%yoy	32.5	54.4	29.4	24.3	29.6	13.2	90.2	74.0
ปริมาณการใช้ไฟฟ้าธุรกิจโรงแรม	kwh	2,281,125.6	489,290.8	719,879.2	594,863.1	477,092.5	150,644.4	131,970.4	118,902.4
	%yoy	-11.8	-8.2	-11.9	-9.6	-17.5	-19.0	-12.2	2.2
ภาษีมูลค่าเพิ่มห้างสรรพสินค้าในจังหวัด	ล้านบาท	7.1	1.9	1.8	1.7	1.7	0.5	0.7	0.7
	%yoy	9.2	6.1	15.0	5.3	10.7	9.2	27.9	-9.1
สินเชื่อเพื่อสินค้าและบริการ	ล้านบาท	32,874.7	32,929.7	32,895.8	33,126.1	32,874.7	32,874.0	32,874.7	32,890.1
	%yoy	-1.1	-2.9	13.2	3.0	-1.1	-1.4	-1.1	-0.8
เศรษฐกิจด้านอุปสงค์	%yoy	-4.4	-14.0	-1.0	-6.6	5.4	23.3	9.4	-5.7
ดัชนีการบริโภคภาคเอกชน	%yoy	-14.2	-41.1	-13.4	8.3	0.1	14.0	13.7	-12.6
ภาษีมูลค่าเพิ่มหมวดการขายส่งขายปลีกสินค้า	ล้านบาท	108.3	21.7	27.2	36.0	23.5	7.6	6.9	9.1
	%yoy	-25.7	-52.3	-26.4	0.3	-15.1	-1.4	2.0	9.3
จำนวนรถยนต์นั่งส่วนบุคคลจดทะเบียนใหม่	คัน	1,229	354	279	313	283	109	75	16
	%yoy	12.8	-11.5	-0.4	32.1	63.6	84.7	150.0	-88.1
จำนวนรถจักรยานยนต์จดทะเบียนใหม่	คัน	6,782	1,907	1,995	1,402	1,478	565	514	188
	%yoy	-19.7	-15.7	-15.1	-27.8	-21.8	-9.9	-17.6	-74.7
ปริมาณการใช้ไฟฟ้าของครัวเรือน	ล้าน kwh	330.1	53.2	108.5	90.6	77.9	26.2	22.1	23.8
	%yoy	29.1	-13.4	39.5	51.8	37.1	39.5	22.5	51.9

## ตารางที่ 1 เครื่องชี้เศรษฐกิจจังหวัด (ต่อ)

เครื่องชี้เศรษฐกิจ	หน่วย	ปี 2568	2568						ปี 2569
			Q1	Q2	Q3	Q4	พ.ย.	ธ.ค.	ม.ค.
ดัชนีการลงทุนภาคเอกชน	%yoy	0.6	0.1	2.9	-0.2	-0.3	-0.4	0.5	-3.2
พื้นที่ขออนุญาตก่อสร้าง เขตเทศบาล	ตรม.	22,381.5	8,716.0	1,336.5	10,293.0	2,036.0	1,222.0	308.0	444.0
	%yoy	-10.0	65.4	-69.7	-21.3	-2.6	-20.8	77.3	54.2
ทุนจดทะเบียนธุรกิจนิติบุคคล จดทะเบียนใหม่	ล้านบาท	305.5	50.7	72.0	94.0	88.8	53.7	18.8	34.6
	%yoy	-3.7	-41.1	13.7	-7.6	34.6	92.1	2.0	129.3
จำนวนรถยนต์จดทะเบียนใช้ในการพาณิชย์	คัน	385	117	135	70	63	14	31	4
	%yoy	13.9	-26.9	37.8	37.3	117.2	40.0	287.5	-91.3
สินเชื่อเพื่อการลงทุน	ล้านบาท	14,089.1	14,112.7	14,098.2	14,196.9	14,089.1	14,088.8	14,089.1	14,095.8
	%yoy	-1.1	-2.9	13.2	3.0	-1.1	-1.4	-1.1	-0.8
ค่าธรรมเนียมจากรูขุมทรัพย์ที่ดิน	บาท	56,277,965	14,321,575	15,695,691	12,812,333	13,448,366	4,305,379	4,536,732	3,747,066
	%yoy	-8.7	-2.8	-4.1	-13.5	-14.7	8.3	-39.0	-18.5
ดัชนีการใช้จ่ายภาครัฐ	%yoy	12.9	91.8	31.2	-34.1	17.3	65.6	12.0	7.1
รายจ่ายประจำ	ล้านบาท	4,074.1	1,168.6	752.1	795.5	1,358.0	437.4	389.0	304.9
	%yoy	7.9	45.8	-12.3	-16.8	16.8	51.4	27.8	5.3
รายจ่ายลงทุน	ล้านบาท	3,532.2	712.8	988.9	751.9	1,078.6	385.3	258.7	166.3
	%yoy	18.8	270.1	102.2	-45.4	17.9	83.9	-4.5	10.3
ด้านรายได้ (Income)									
ดัชนีรายได้เกษตรกร	%yoy	-7.2	-24.0	83.9	-11.9	-26.0	-32.5	-0.2	-20.6
ดัชนีผลผลิตภาคเกษตรกรรม	%yoy	29.4	-6.9	148.1	38.3	11.0	1.5	45.4	11.7
ดัชนีราคาผลผลิตภาคเกษตรกรรม	%yoy	-28.3	-18.3	-25.9	-36.3	-33.3	-33.5	-31.4	-29.0
ด้านการเงิน									
ปริมาณเงินฝากรวม	ล้านบาท	60,249.7	59,836.0	59,758.9	59,833.9	60,249.7	59,878.4	60,249.7	60,337.9
	%yoy	1.7	1.2	1.8	1.4	1.7	1.7	1.7	1.0
ปริมาณสินเชื่อรวม	ล้านบาท	46,963.8	47,042.4	46,994.0	47,323.0	46,963.8	46,962.8	46,963.8	46,985.8
	%yoy	-1.1	-2.9	13.2	3.0	-1.1	-1.4	-1.1	-0.8
ด้านเสถียรภาพเศรษฐกิจ (Stability)									
ดัชนีราคาผู้บริโภคทั่วไป	%yoy	100.3	100.3	100.4	100.3	100.4	100.5	100.3	99.5
(อัตราเงินเพื่อทั่วไป)	%yoy	0.1	1.3	-0.4	-0.9	0.1	0.4	0.2	-0.9
-อาหารและเครื่องดื่ม	%yoy	0.4	0.1	0.4	-0.4	1.6	1.9	1.9	0.2
-ไม่ใช่อาหารและเครื่องดื่ม	%yoy	-0.6	-0.1	-0.3	-0.4	-1.4	-1.5	-1.7	-2.2
ดัชนีราคาผู้บริโภคพื้นฐาน	%yoy	101.7	101.2	101.4	102.0	102.3	102.3	102.3	102.3
(อัตราเงินเพื่อพื้นฐาน)	%yoy	0.1	0.1	0.2	0.0	0.0	-0.1	0.0	0.6
ดัชนีราคาผู้ผลิต	%yoy	107.0	108.5	107.1	105.9	106.8	106.9	106.5	106.5
(อัตราการเปลี่ยนแปลง)	%yoy	-2.3	-0.4	-3.6	-3.4	-1.6	-1.6	-1.8	-1.9
การจ้างงาน (Employment)	คน	266,790	275,863	269,671	259,033	262,592	262,592	262,592	259,681
	%yoy	-3.2	1.1	-1.9	-6.5	-5.3	-5.3	-5.3	-5.9

## ตารางที่ 2 เครื่องชี้ภาคการคลัง

เครื่องชี้ ภาคการคลัง	หน่วย	ปีงบประมาณ (FY) พ.ศ. 2568	ปีงบประมาณ (FY) พ.ศ. 2569				
			Q1/FY 69	พ.ย.	ธ.ค.	ม.ค.	YTD (FY)
ด้านการคลัง							
รายได้จัดเก็บ	ล้านบาท	1,269.5	324.5	76.7	161.2	116.6	441.1
	%yoy	-9.7	31.1	12.4	108.1	23.7	29.0
สรรพากรพื้นที่	ล้านบาท	1,015.5	192.6	59.7	62.6	88.3	280.9
	%yoy	13.3	-4.4	10.9	-2.0	11.9	0.2
สรรพสามิตพื้นที่ *	ล้านบาท	77.8	86.6	1.7	83.4	5.4	92.0
	%yoy	-70.6	3,317.2	107.7	10,717.2	822.3	2,846.4
ธนาภิบาลพื้นที่	ล้านบาท	9.7	1.6	0.8	0.5	5.2	6.8
	%yoy	-11.1	76.5	352.0	21.0	461.0	268.8
หน่วยราชการอื่น	ล้านบาท	166.5	43.6	14.5	14.6	17.7	61.2
	%yoy	-29.0	2.2	8.1	18.6	27.5	8.4
รายได้นำส่งคลัง	ล้านบาท	269.5	69.9	21.7	22.7	29.6	99.5
	%yoy	-26.3	0.3	-0.2	-3.7	7.1	2.2
รายจ่าย	ล้านบาท	7,247.5	2,436.6	822.6	647.8	471.2	2,907.7
	%yoy	17.2	17.3	65.1	12.6	7.0	15.5
ดุลเงินงบประมาณ	ล้านบาท	-6,977.9	-2,366.6	-801.0	-625.1	-441.6	-2,808.2

หมายเหตุ ดุลเงินงบประมาณ คำนวณจากรายได้นำส่งคลัง หักรายจ่ายเงินงบประมาณรวม

\* มีการปรับอัตราภาษีประเภทน้ำมันดีเซล และน้ำมันอื่น ๆ รวมทั้งผลิตภัณฑ์น้ำมัน