



МОНГОЛ УЛСЫН ХҮН АМЫН ӨСӨЛТИЙН ХАНДЛАГА:

ХҮН АМЫН ТӨРӨЛТИЙН ТҮВШНИЙ ШИНЖИЛГЭЭ, БОДЛОГО

**УЛСЫН ИХ ХУРЛЫН ХҮНИЙ ХӨГЖИЛ, НИЙГМИЙН БОДЛОГЫН БАЙНГЫН ХОРООНЫ
“МОНГОЛ УЛСЫН ХҮН АМ ЗҮЙН БОДЛОГО, АСУУДАЛ ШИЙДЭЛ” ҮНДЭСНИЙ ХЭЛЭЛЦҮҮЛЭГ-т танилцуулав.**

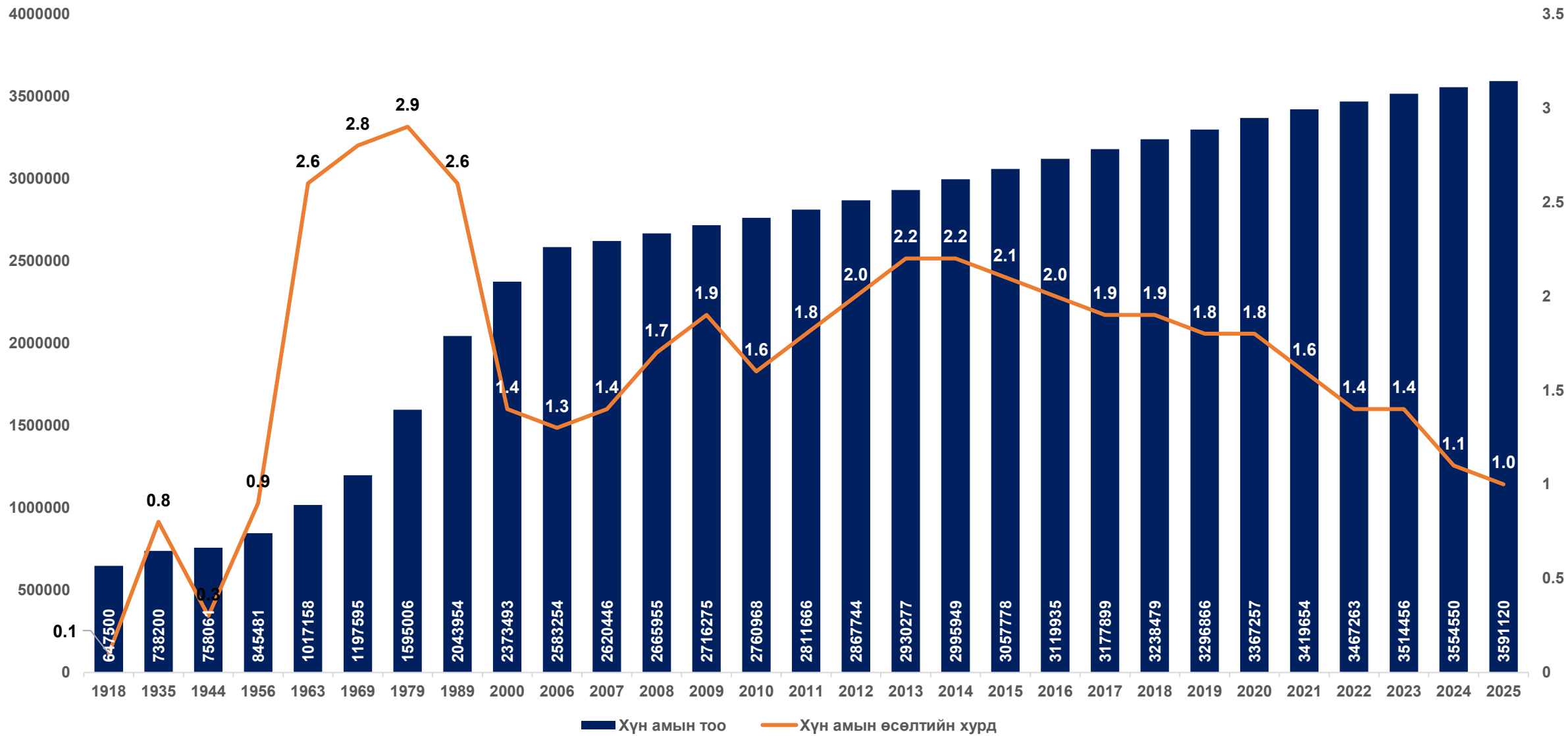
2026 оны 4 дүгээр сарын 24-ний өдөр

Док.Ц.Болормаа, МУИС-ШУС-НУС-ын ААХАЗТ-ийн профессор

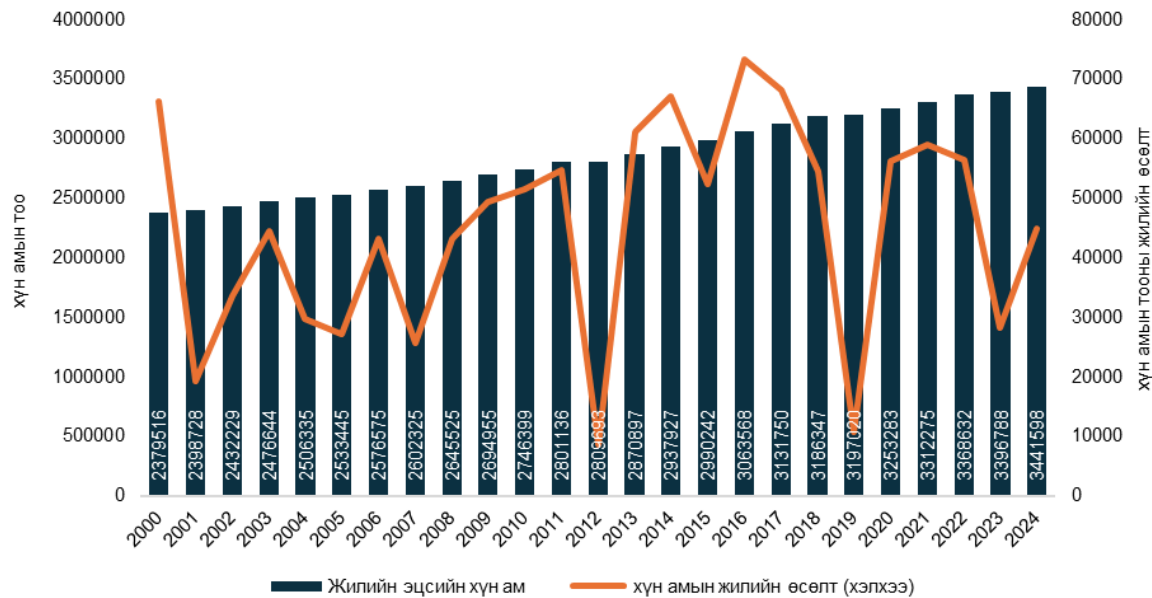
ХИЙГДСЭН СУДАЛГАА

- **“Бүс, орон нутгийн хүн ам зүйн өрсөлдөх чадвар” судалгаа 2025**
Монгол Улсын бүс, орон нутгийн хүн ам зүйн өрсөлдөх чадвар (эмзэг байдал)-ыг тооцож, хүн ам зүйн нөхцөл байдал, онцлог шинж нь нийгэм, эдийн засгийн хөгжлөө дэмжих эсвэл сорилтуудыг бий болгох эсэхийг тодорхойлж, бодлогын зөвлөмж боловсруулах.
- **“Монгол Улсын төрөлтийн шинжилгээ, бодлого” судалгаа 2025**
Монгол Улсын төрөлтийн түвшний өөрчлөлт, төрөлтөд нөлөөлж буй шууд болон шууд бус хүчин зүйлсийн нөлөөг тодорхойлж, төрөлтийг дэмжих бодлогын зөвлөмж боловсруулах.

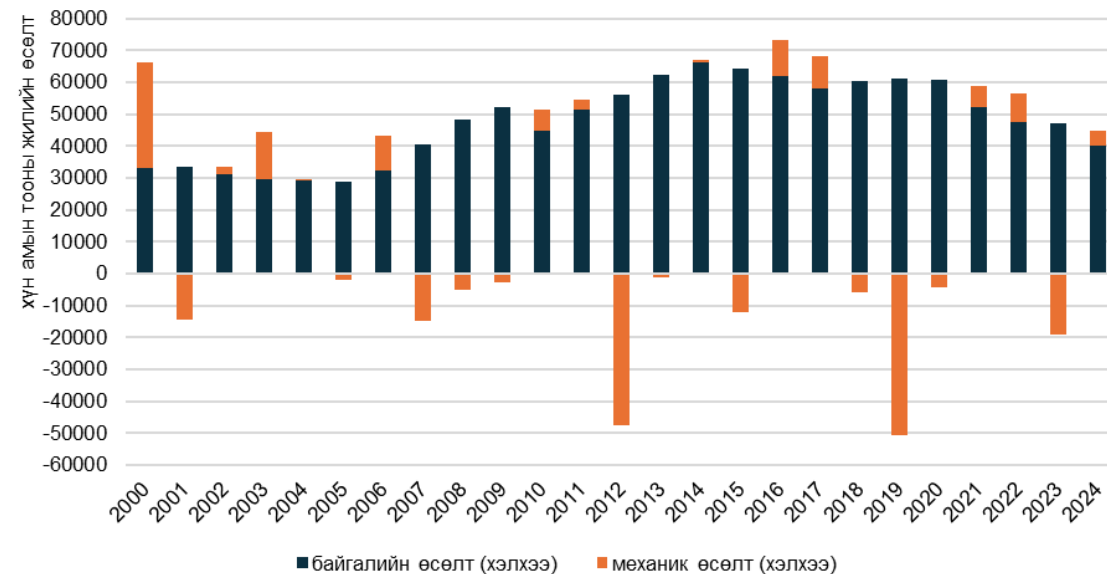
Монгол Улс: Хүн амын өсөлт, 1918-2025



Зураг 1. Монгол Улсын бэлэн хүн амын тоо ба жилийн өсөлт, 2000-2024



Зураг 2. Монгол Улсын бэлэн хүн амын тооны жилийн өсөлт, бүрэлдэхүүнээр, 2000-2024



2000-2002

Огцом хэлбэлзэл

Онцлог: Шилжилтийн дараах нөлөө, бүртгэлийн өөрчлөлт
Бодлого: Статистик-институцийн хүчин зүйлийг заавал харгалзах шаардлагатай байсан.

2003-2011

Харьцангуй тогтвортой өсөлт

Онцлог: Өндөр төрөлт, ердийн өсөлт шилжилтийг нөхсөн.
Бодлого: Ердийн өсөлт бодлогын гол тулгуур хэвээр байсан.

2012

Хугарлын цэг

Онцлог: Тооллого, бүртгэлийн өөрчлөлт, шилжилтийн нөлөө давамгайл
Бодлого: Нэг жилийн уналтыг хүн ам зүйн асуудал гэж шууд тайлбарлах боломжгүй.

2013-2017

Хурдтай өсөлт (оргил үе)

Онцлог: Төрөлт өндөр үеийн том үелрэлүүд нөхөн үржихүйд орсон, эдийн засгийн өсөлт
Бодлого: “Хүн ам зүйн цонх”-ыг ашиглах стратеги зайлшгүй хэрэгтэй.

2018-2019

Сааралт “эхлэл”

Онцлог: Төрөлт бууралт, хотжилтын дарамт
Бодлого: Бүтцийн бодлогын шинэчлэл шаардлагатай.

2020-2022

Түр сэргэлт (КОВИД)

Онцлог: Гадаад шилжилт саарсан, ердийн өсөлт түр давамгайл болсон.
Бодлого: Түр зуурын нөлөөг тогтвортой хандлага гэж үзэхгүй

2023-2024

Дахин бууралт

Онцлог: Өмнөх оргил үед хүрээгүй
Бодлого: Урт хугацаанд өсөлт удаашрах эрсдэл бодит болж эхэлснийг анхаарах.

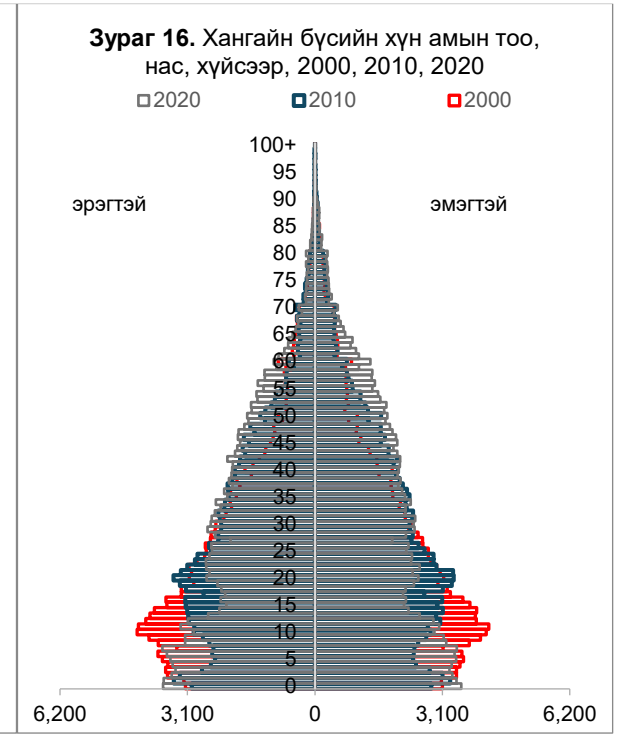
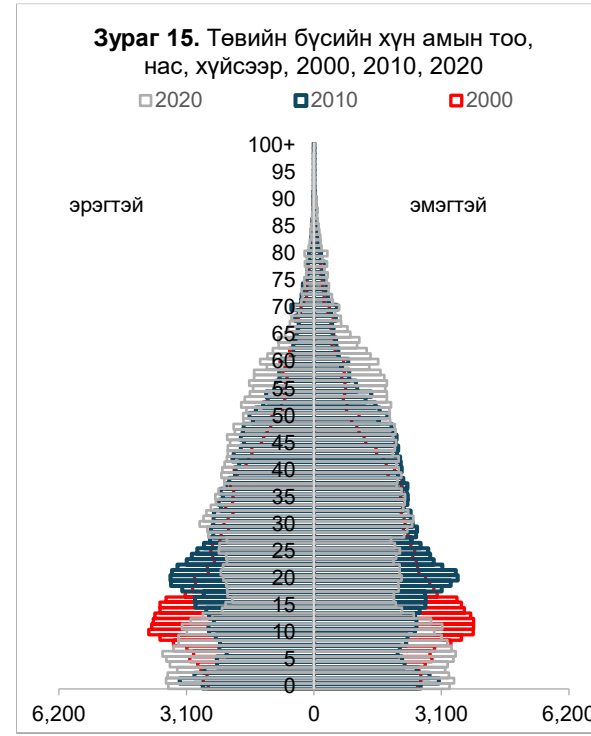
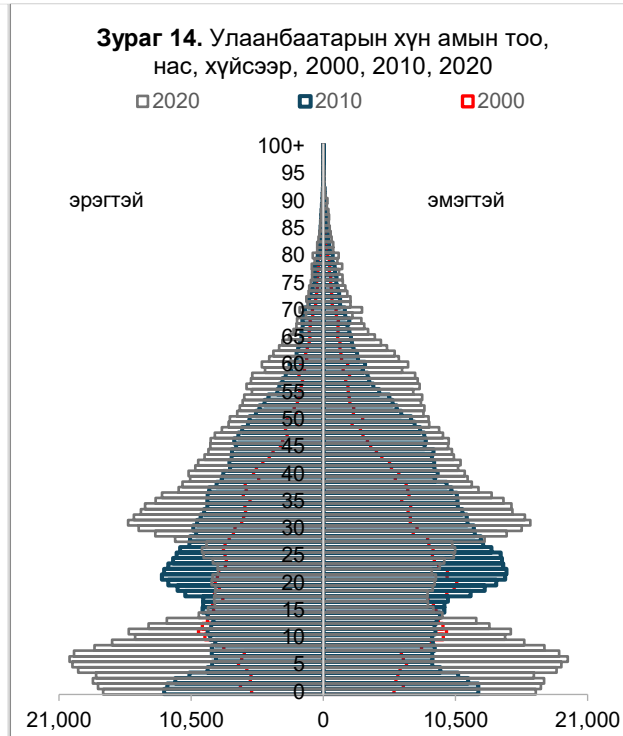
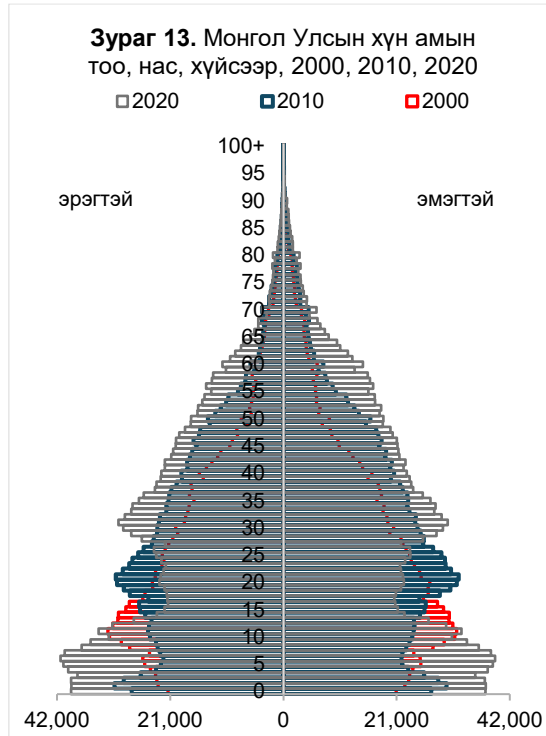
ХҮН АМЫН ӨСӨЛТИЙН ГОЛ БҮРЭЛДЭХҮҮН

Хүснэгт 3. Бүсүүдийн хүн амын тооны таван жил тутмын өөрчлөлт, бүрэлдэхүүнээр, 2000-2024

Бүс	2000-2004		2005-2009		2010-2014		2015-2019		2020-2024	
	Байгалийн өөрчлөлт	Механик өөрчлөлт	Байгалийн өөрчлөлт	Механик өөрчлөлт	Байгалийн өөрчлөлт	Механик өөрчлөлт	Байгалийн өөрчлөлт	Механик өөрчлөлт	Байгалийн өөрчлөлт	Механик өөрчлөлт
Хангайн	22055	-33336	21298	-23797	26697	-20482	26657	-16959	22366	-23452
Баруун	39174	-66888	36187	-67845	38112	-44786	40209	-12207	36935	-26072
Хойд	15667	-1803	19384	-8102	26036	-22298	25443	-4807	20260	-16420
Төвийн	16276	-36464	19109	-10905	25701	-11827	25048	-15357	19564	-19544
Зүүн	13744	-19023	14603	-10998	18607	-13639	19998	-1176	17247	-9459
Говийн	11411	-9544	13012	-4514	16674	-3590.2	17998	2607	16225	-4819
Улаанбаатар	38487	203380	78650	112538	129534	78233	151035	604	115372	96375

- Хүн амын өсөлтийг үндсэндээ механик шилжилт тодорхойлж байна – өсөлт Улаанбаатарт төвлөрч, бүсүүдэд алдагдал давамгайл.
- Байгалийн буюу ердийн өсөлт бүх бүсэд эерэг боловч шилжилтийн алдагдлыг нөхөж чадахгүй байна.
- Бүс хоорондын хүн амын тэнцвэр алдагдаж, төвлөрөл улам гүнзгийрсэн.

ХҮН АМЫН НАСНЫ БҮТЦИЙН ШИЛЖИЛТ



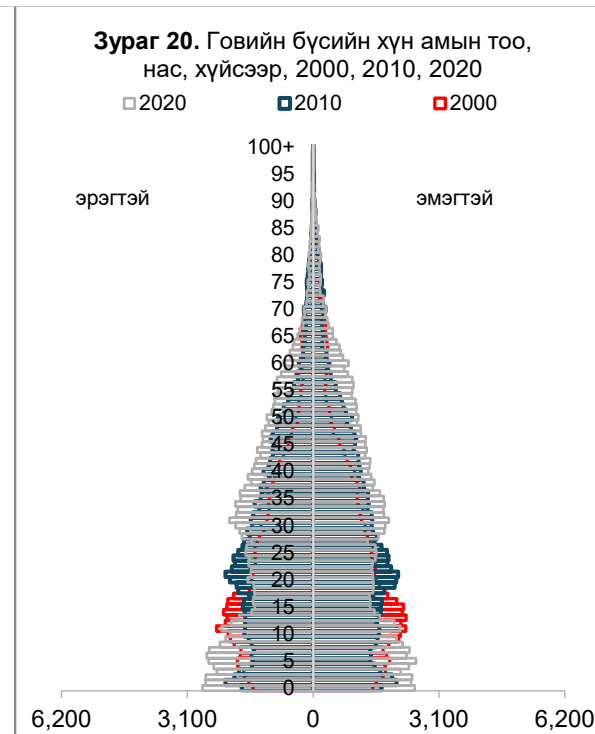
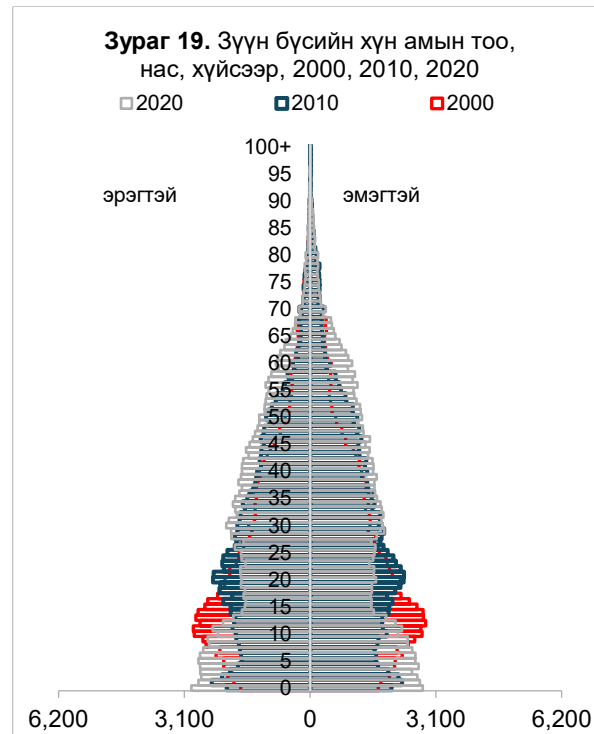
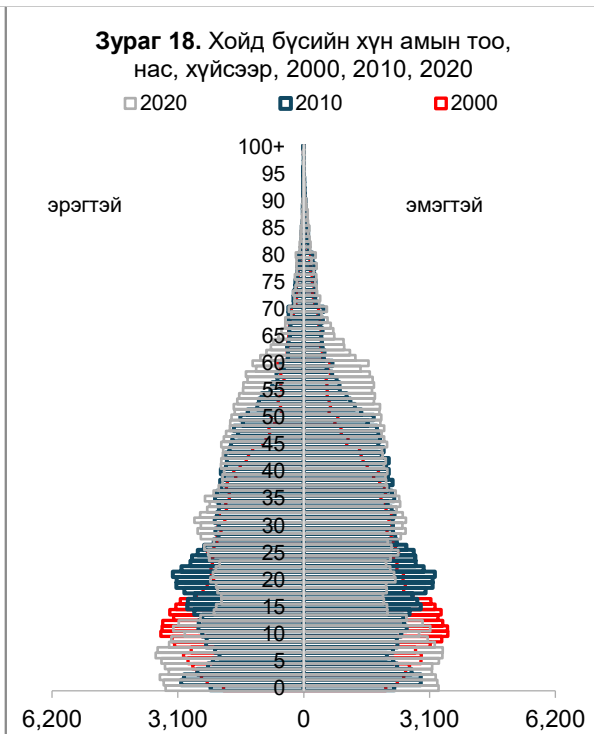
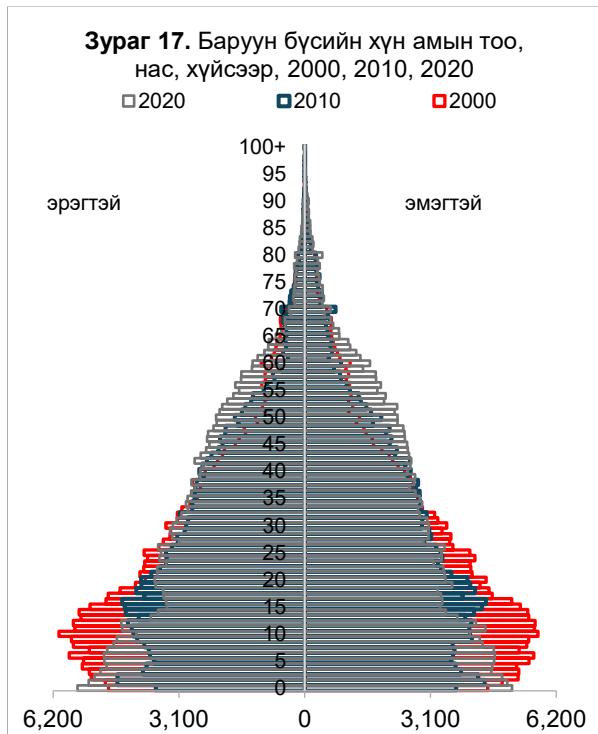
- Хүүхдийн насны хүн амын суурь нарийсч, хөдөлмөрийн насных тэлсэн → *Хүн ам зүйн шилжилтийн 3 → 4 шат*
- Ахмадын хувийн жин аажмаар нэмэгдэж, насжилт эхэлсэн.

- Хөдөлмөрийн насны хүн ам огцом тэлсэн, залуучууд төвлөрсөн.
- *Хотын татах хүч → дотоод шилжилт давамгайл.*

- Залуу, хөдөлмөрийн насны хүн амын эзлэх хувь буурч, ахмадын хувийн жин нэмэгдсэн.
- *Хот руу чиглэсэн шилжилтийн нөлөө тод илэрч байгаа.*

- Хүүхэд, залуучууд багасч, дунд ба ахмад нас жигд өссөн.
- *Алгуур хөгшрөлт буюу насжилтын шилжилт явагдаж байна.*

ХҮН АМЫН НАСНЫ БҮТЦИЙН ШИЛЖИЛТ



- Суурь хурдан нарийсч, ахмадын эзлэх хувь эрчимтэй нэмэгдсэн.
- *Насжилт хурдавчилсан байдлаар явагдах хэв шинж.*

- Хөдөлмөрийн насны хүн ам багассан, насжилт тод илэрсэн.
- *Хүн амын алдагдалтай шилжилтийн тод жишээ.*

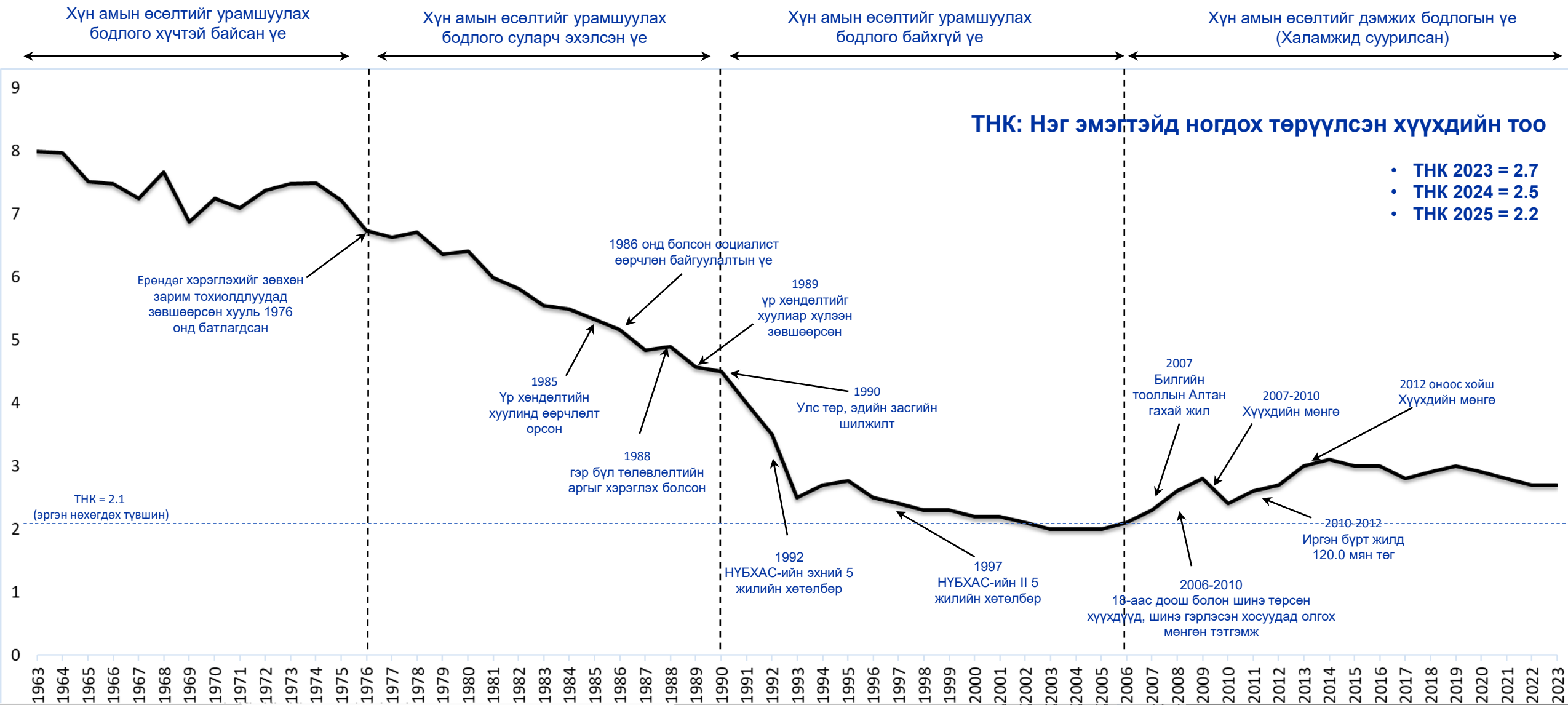
- Бүтцийн өөрчлөлт харьцангуй сул, уламжлалт хэлбэр хадгалагдсан.
- *Удаан шилжилт явагдаж байна.*

- Хөдөлмөрийн насны хүн ам тэлж, залуу насны хүн ам давамгайлсан.
- *Эдийн засгийн таталцалтай бүсийн шинж.*

ХҮН АМ ЗҮЙН ЭРСДЭЛИЙН ТҮВШИН

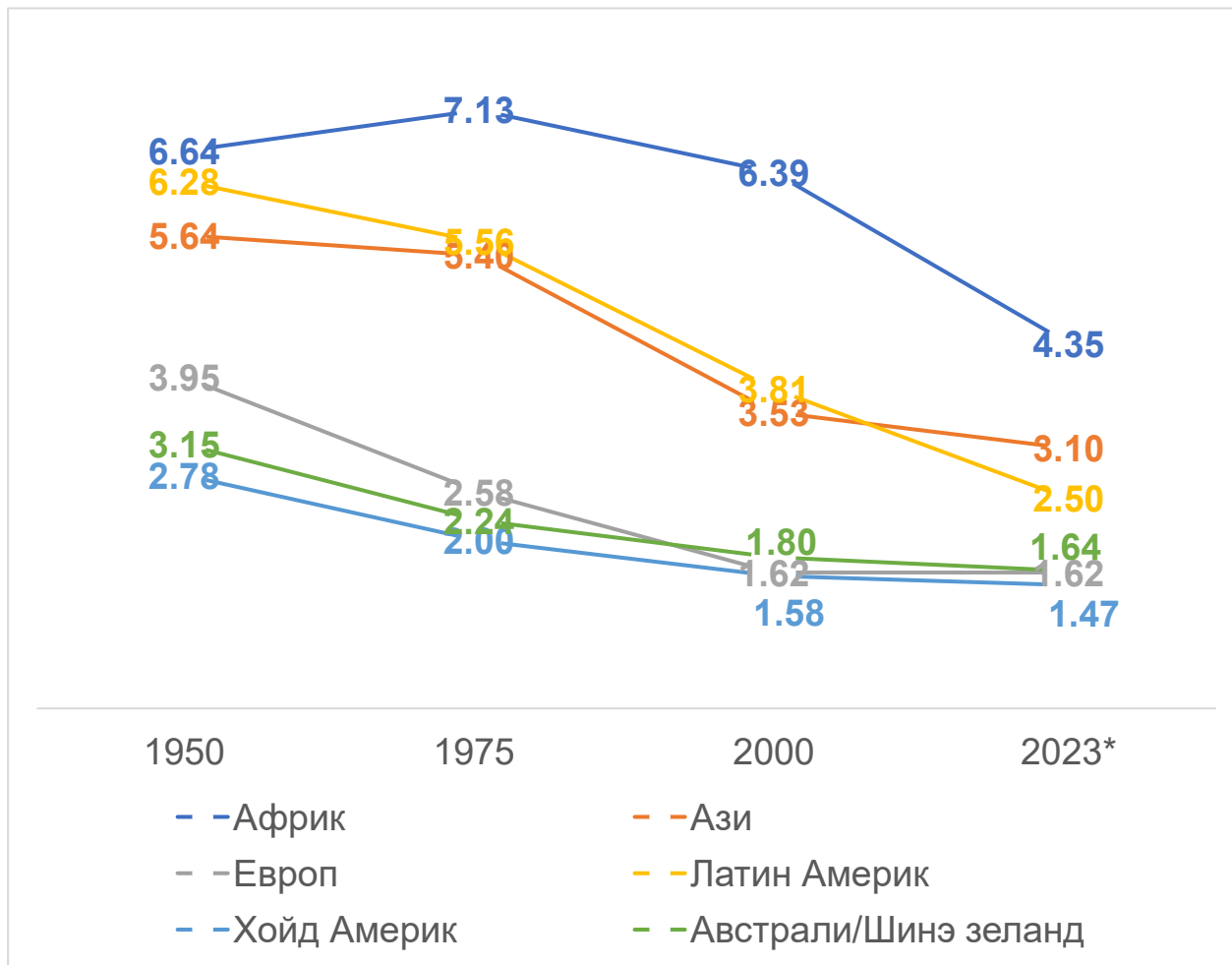
Бүс	Төрөлтийн бууралт	Шилжилтээс шалтгаалсан алдагдал	Насжилт	Суурьшлын тогтворгүй байдал	Нийт эрсдэлийн түвшин
Хангайн	Дунд	Өндөр	Дунд	Өндөр	Өндөр
Баруун	Дунд	Маш өндөр	Дунд	Өндөр	Маш өндөр
Хойд	Өндөр	Дунд	Өндөр	Дунд	Өндөр
Төвийн	Дунд	Өндөр	Дунд	Маш өндөр	Өндөр
Зүүн	Дунд	Дунд	Дунд	Дунд	Дунд
Говийн	Бага	Хувьсах	Бага	Маш өндөр	Дунд–өндөр
Улаанбаатар	Дунд	Бага (эерэг)	Дунд	Өндөр (хэт төвлөрөл)	Өндөр

Монгол Улсын хүн амын төрөлтийн түүхэн хандлага/бодлого



Төрөлтийн шилжилт ХАЗШО-ын дагуу явагдаж байна.

Дэлхийн хүн амын төрөлтийн түвшин,
1950 – 2023, бүс нутгаар



- Төрөлт өндөр → доогуур түвшинд шилжих үйл явц - /Хүн ам зүйн шилжилт/

- “Baby Boom - Төрөлтийн тэсрэлт”



“Baby Boomlet - Төрөлтийн хомсдол

- “Хоёр дахь хүн ам зүйн шилжилт”:

Фамилизм-Family oriented lifestyle

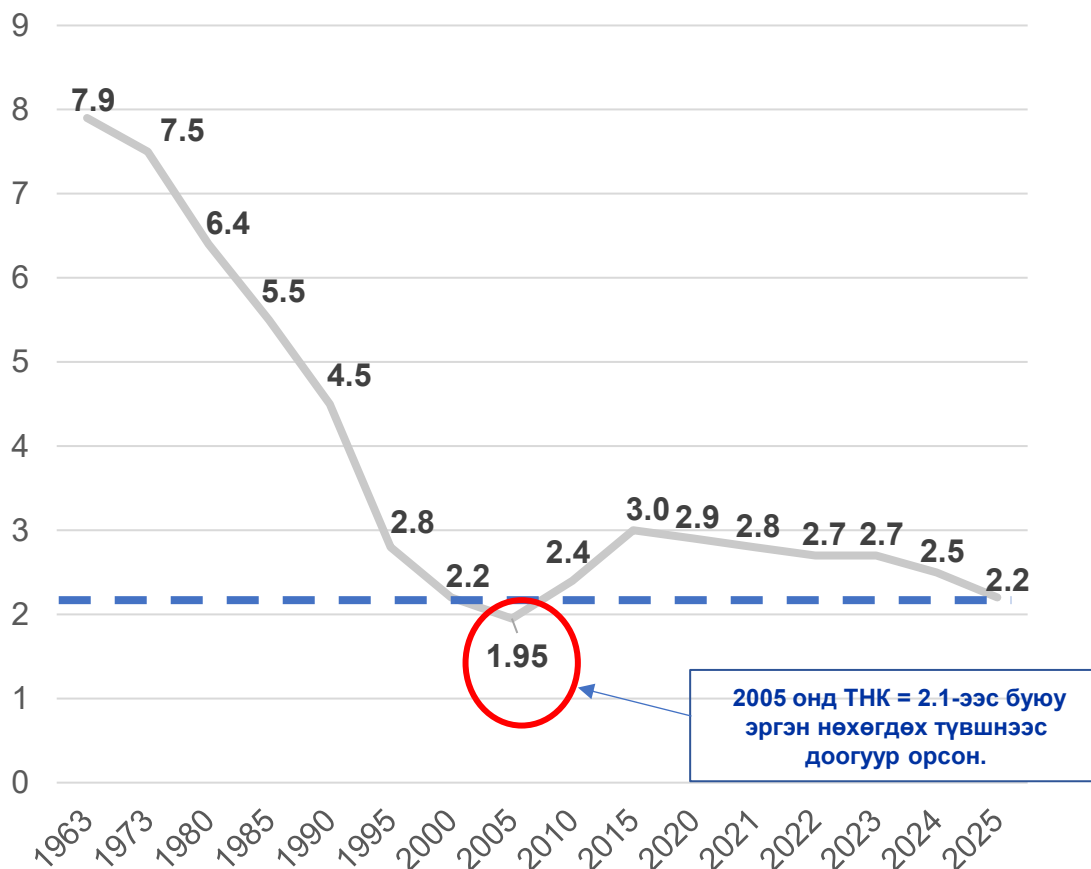


Индивидуализм”

- “Нөхөн үржихүйн хэрэгцээ”-нээсээ илүү “нийгмийн хэрэгцээ”-г эрхэмлэх хандлага

Монгол Улсын төрөлтийн шилжилт

Төрөлтийн нийлбэр коэффициент, 1963-2024



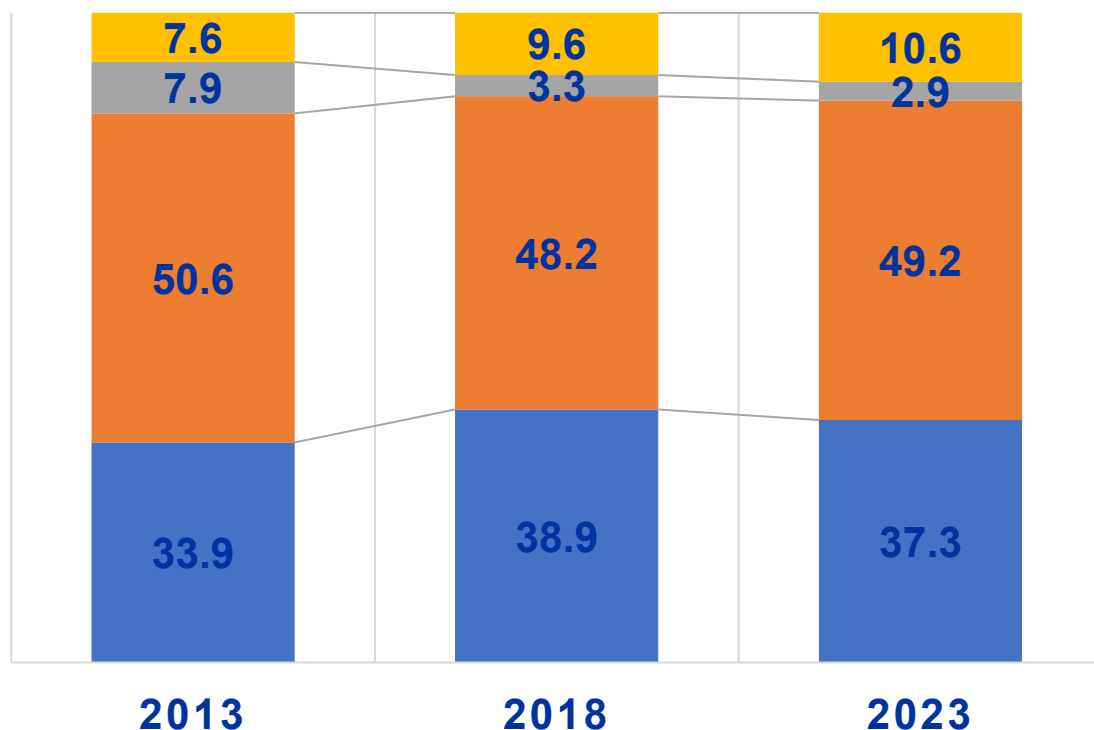
- Монгол Улс бусдаас өөр биш Хүн ам зүйн шилжилтийг онолын дагуу явагдаж байна.
- **Онцлог:** Казакстан, Киргизстан, Узбейкстан буюу “-стан” улсуудтай ижил шилжилт буюу 1990 оноос огцом буураад, эргэж өссөн.
- Хүн ам зүйн хоёр дахь шилжилтийн шинж чанар ажиглагдаж байна (гэрлэх, хүүхэдтэй болох байдал хойшлох): Анхны гэрлэлтийн дундаж нас 1979 -18.5, 2024 – 30.0.
- Төрөлт бүх насанд буурсан, 20-34 насныханд голлон явагдсан, 30-39 насныхны дунд илүү их нэмэгдсэн.
- **Төрөлтийн ялгаатай байдал:** Хөдөө, Баруун бүс, амьжиргааны түвшин доогуур, боловсрол бага эмэгтэйчүүдийн хувьд өндөр. **Ялгаа багасаж байна.**
- Нийгэм, эдийн засаг, соёл хүчин зүйлүүд нь төрөлтөд шууд бус **дам нөлөө** үзүүлдэг.

Төрөлтөд нөлөөлөгч хүчин зүйлс

Бонгаарцын загвар: Төрөлтөд нөлөөлөгч хүчин зүйлсийн нөлөөллийн хувь

судалгаа явагдсан онуудаар

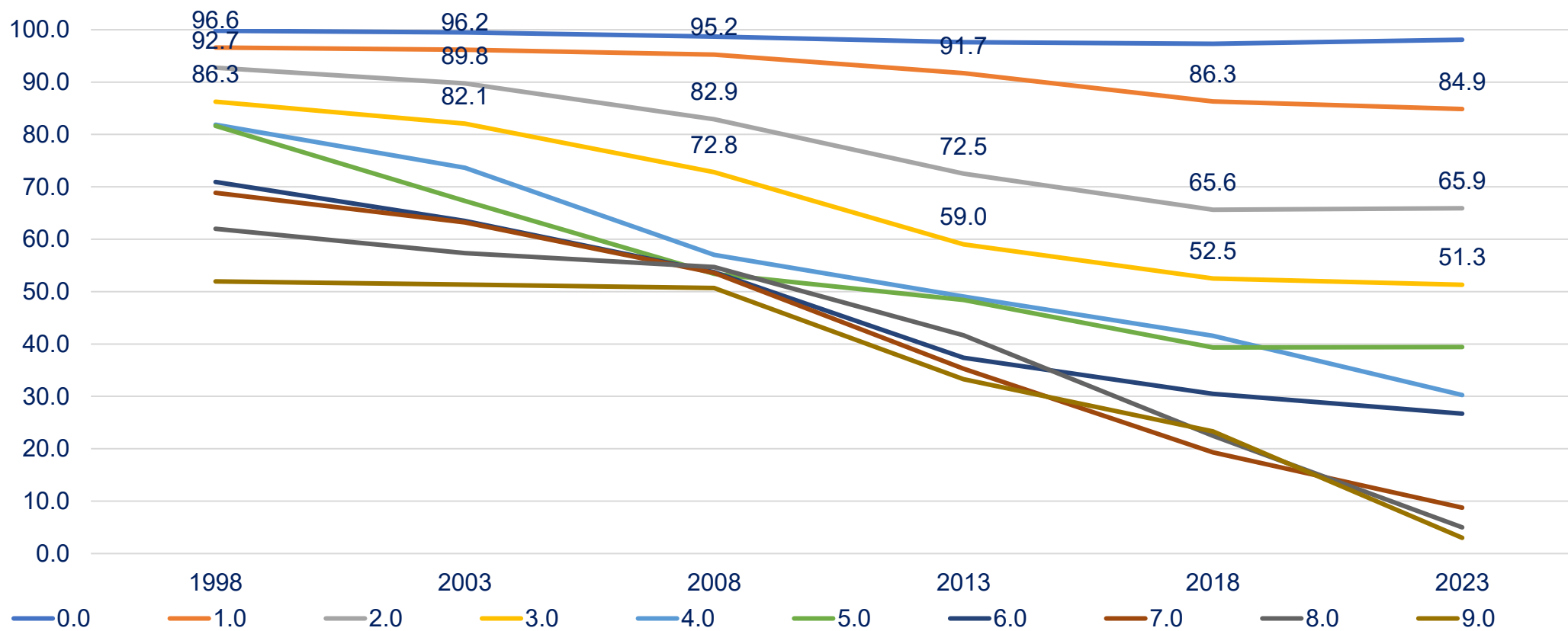
■ Гэрлэлт ■ ЖСАХ ■ Үр хөндөлт ■ Түр үргүйдэл



- ЖСАХ хэрэглэснээр байгалийн төрөлтийг 2013 онд 50.6 хувиар бууруулж байсан бол 2023 онд 49.2 хувиар бууруулсан.
- 2013 онд гэрлэхгүй байснаар төрөлтийг 33.9 хувиар бууруулсан бол 2023 онд 37.3 хувиар бууруулжээ. Энэ нь гэрлэсэн хүн амын жингийн бууралт, гэрлэлтийн нас хойшилж байгаатай холбоотой.
- Үр хөндөлтийн нөлөөгөөр байгалийн төрөлт 2013 онд 7.9 хувиар буурч байсан бол 2023 онд 2.9 хувиар буурсан.
- Түр үргүйдлийн байгалийн төрөлтийг бууруулж буй хувь 2013 онд 7.6 хувь, 2018 онд 9.6 хувь, 2023 онд 10.6 хувь болж буурсан. Энэ нь эмэгтэйчүүд хүүхдээ хөхөөр хооллох дундаж хугацаатай холбоотой.

Төрөлтийн дараалал

Эмэгтэйчүүдийн дараагийн хүүхдээ төрүүлэх магадлал, судалгаа явагдсан онуудаар



- Эмэгтэйчүүдийн анхны хүүхдээ төрүүлэх тохиромжтой дундаж нас 24.3

Монгол Улсын төрөлтийн талаарх хандлага

Монгол Улсад төрөлтийн түвшин бага байгаагийн болзошгүй шалтгаан



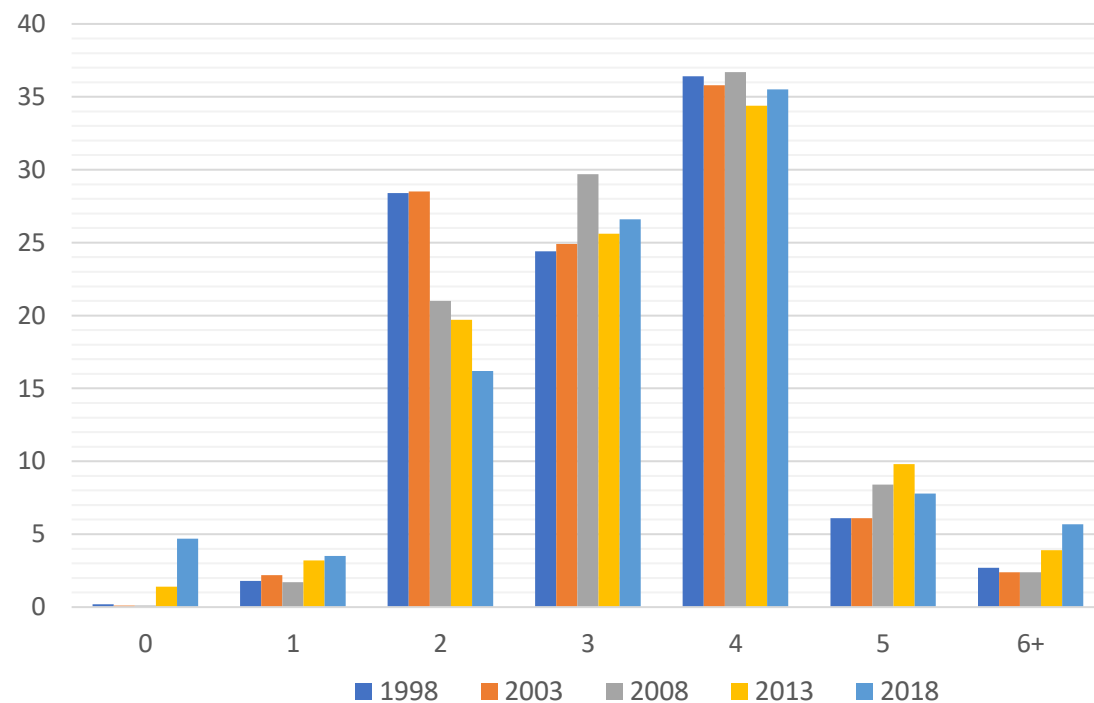
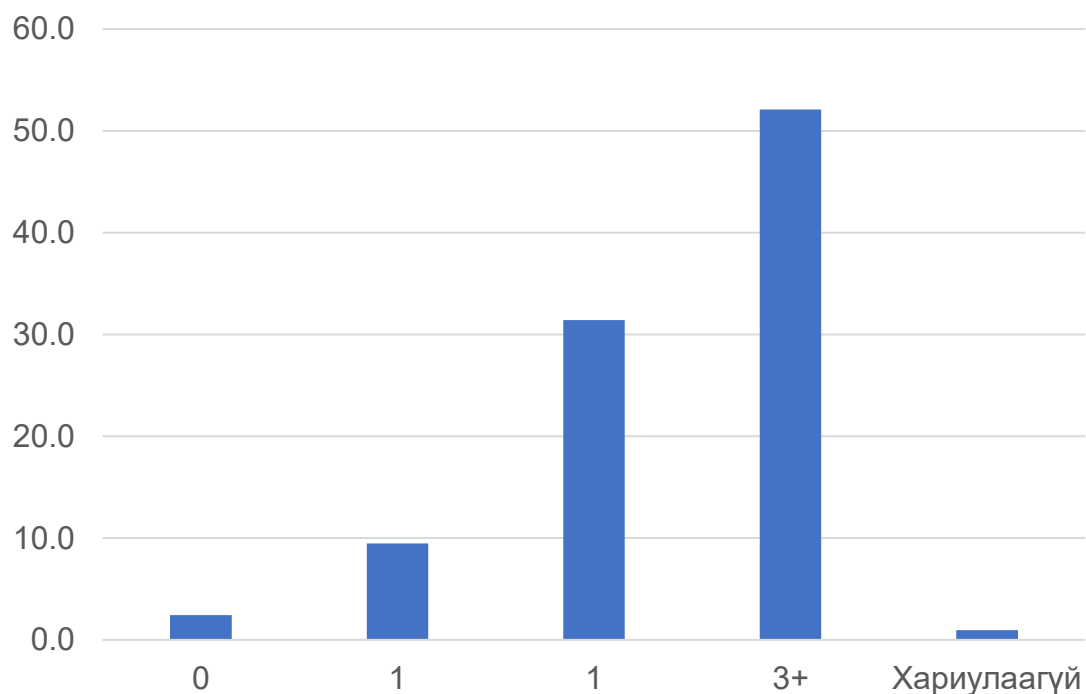
Хот	%	Хөдөө	%
Орчны бохирдол (агаарын, хөрсний)	89.6	Эмэгтэйчүүдийн эрүүл мэнд (нөхөн үржихүйн)	86.1
Орлогын баталгаагүй байдал	87.8	Орлогын баталгаагүй байдал	77.2
Эмэгтэйчүүдийн эрүүл мэнд (нөхөн үржихүйн)	87.1	Орчны бохирдол (агаарын, хөрсний)	76.9
Өөрийгөө хөгжүүлэх	81.9	Өөрийгөө хөгжүүлэх	75.1
Хүүхэд өсгөх итгэлгүй байдал	77.9	Ажлын цаг хэт урт	75.1
Хүүхэд өсгөх дэмжлэг дутмаг	75.6	Хүүхэд өсгөх дэмжлэг дутмаг	74.4
18-20			
	%	25-29	%
Хүүхэд өсгөх дэмжлэг дутмаг	88.3	Сууцтай болох өртөг өндөр	79.4
Хүүхэд өсгөх итгэлгүй байдал	85.3	Ажлын цаг хэт урт	77.0
Өөрийгөө хөгжүүлэх	83.8	Төрөх, хүүхэд өсгөх ачаалал	72.0
Сууцтай болох өртөг өндөр	76.7	Эмэгтэйчүүдийн карьер тасалдах	71.3

Зөвхөн эдийн засгийн шалтгаан бус эрүүл мэнд, хүрээлэн буй орчин, нийгмийн шалтгаанууд чухал нөлөөтэй.

Эмэгтэйчүүдийн эрүүл мэнд, нөхөн үржихүйн асуудал маш чухал. Амьдрах, ажиллах, хөгжих орчныг дээдэлсэн бодлого хэрэгтэй.

Төрөлтийн төсөөлөл

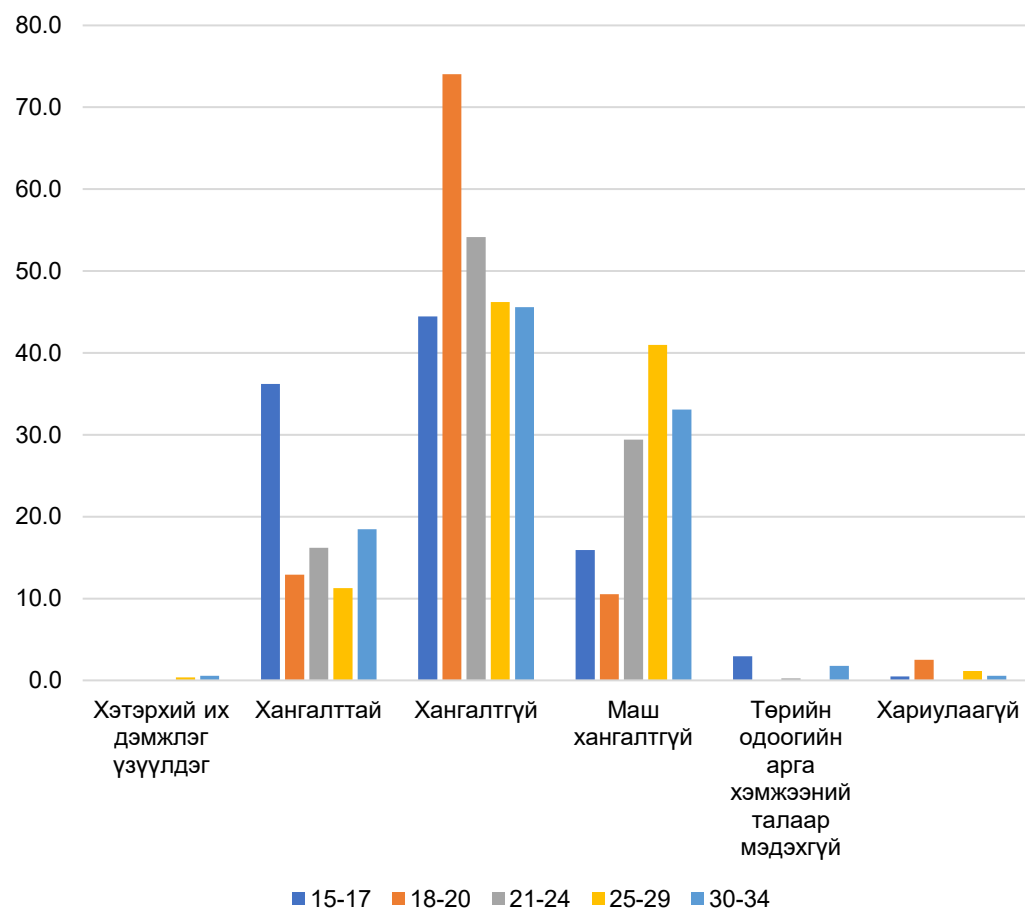
- Эмэгтэйчүүдийн анхны хүүхдээ төрүүлэх тохиромжтой дундаж нас 24.3
- Гэр бүлд байх зохимжит буюу хүсэмжит хүүхдийн дундаж тоо 3.3



Монгол Улсад “олон” хүүхэдтэй байх нь зохимжтой” гэсэн үзэл залуучуудын дунд хэвээр байна. Гэхдээ төрөлт хойшилж, хүүхэд төрүүлэх нас хойшилж, “хамгийн залуу” буюу 15-17, 18-20 насныхны дунд 1-2 хүүхэдтэй болох хувь өндөр байгааг анхаарах. 15

Монгол Улсын төрөлтийн талаарх хандлага

Төрөөс хүүхэд төрүүлэх, өсгөн хүмүүжүүлэхэд чиглэсэн өнөөгийн арга хэмжээнүүд гэр бүлд хангалттай гэж үзсэн байдал, насны бүлгээр

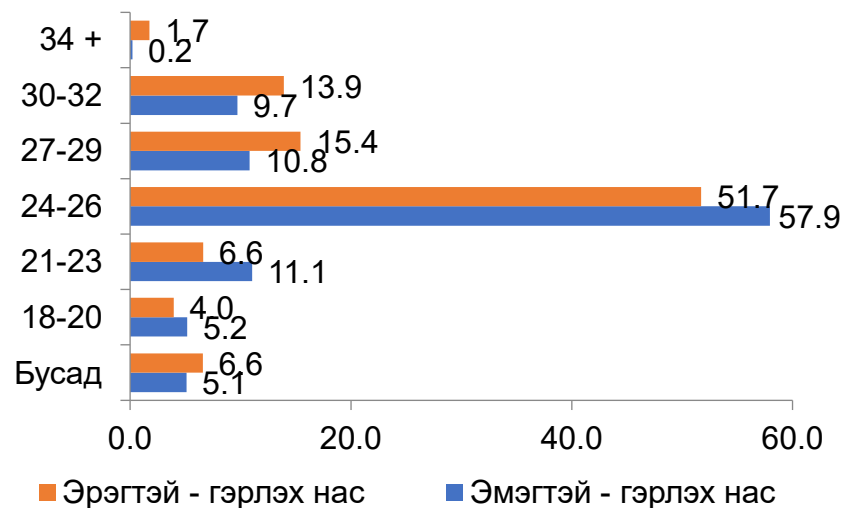


Хүүхэдтэй болох шийдвэрт нөлөөлөх төрийн арга хэмжээний талаар



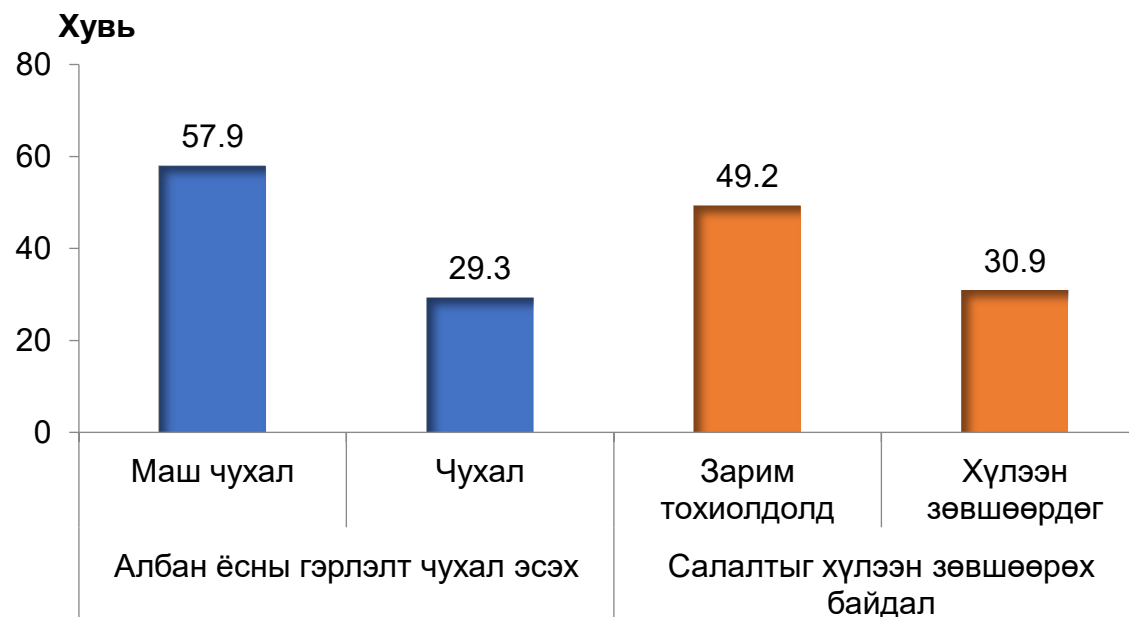
Гэрлэлтийн хандлага

Анхны гэрлэлтийн хамгийн тохиромжтой насны талаарх хүлээлт



- 24–26 насыг төв болгон эрт ба хожуу чиглэлд салбарласан бүтэцтэй
- Эрэгтэйчүүдийг эмэгтэйчүүдээс арай хожуу гэрлэх - хүйсийн ялгаатай хандлага

Албан ёсны гэрлэлт, салалтад хандах хандлага



- Албан ёсны гэрлэлтийг илүү чухалчлах хандлагатай – 73.2%
- Гэрлэлтийн үнэ цэнэ хадгалагдсан – 87.2%
- Салалтыг зөвшөөрөх хандлагатай – 80.1%

Гэрлэлтэд тавигдах зайлшгүй нөхцөлүүд



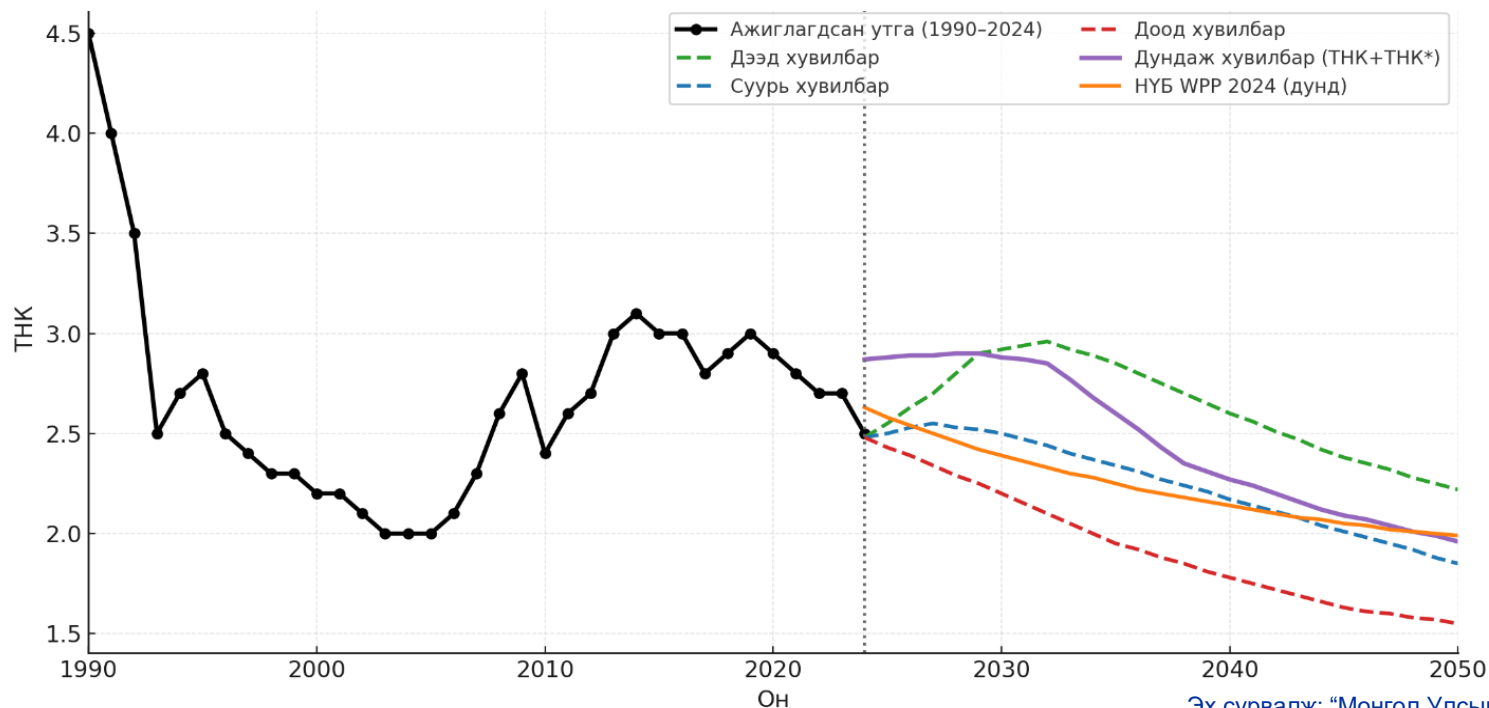
- Эдийн засгийн нөхцөлүүд харьцангуй өндөр ач холбогдолтой
- Харилцаа болон уламжлалтай холбоотой нөхцөлүүд хоёрдогч байр сууринд
- Жирэмслэлтийг гэрлэлтэд зайлшгүй нөхцөл гэж үзэх нь ховор

Хот	%	Хөдөө	%
Санхүүгийн тогтвортой байдал	40.6	Санхүүгийн тогтвортой байдал	25.7
Тогтвортой ажлын байр	28.3	Амьдрах сууцтай байх	25.3
Амьдрах сууцтай байх	25.0	Тогтвортой ажлын байр	20.4
Хань болох хүний санал	19.9	Хань болох хүний санал	19.3
Эцэг, эхийн зөвшөөрөл	14.8	Эцэг, эхийн зөвшөөрөл	14.9
Боловсрол	13.0	Бусад	13.4
Бусад	11.7	Боловсрол	9.9
Жирэмслэлт	3.0	Жирэмслэлт	0.3

Төрөлтийн таамаглал

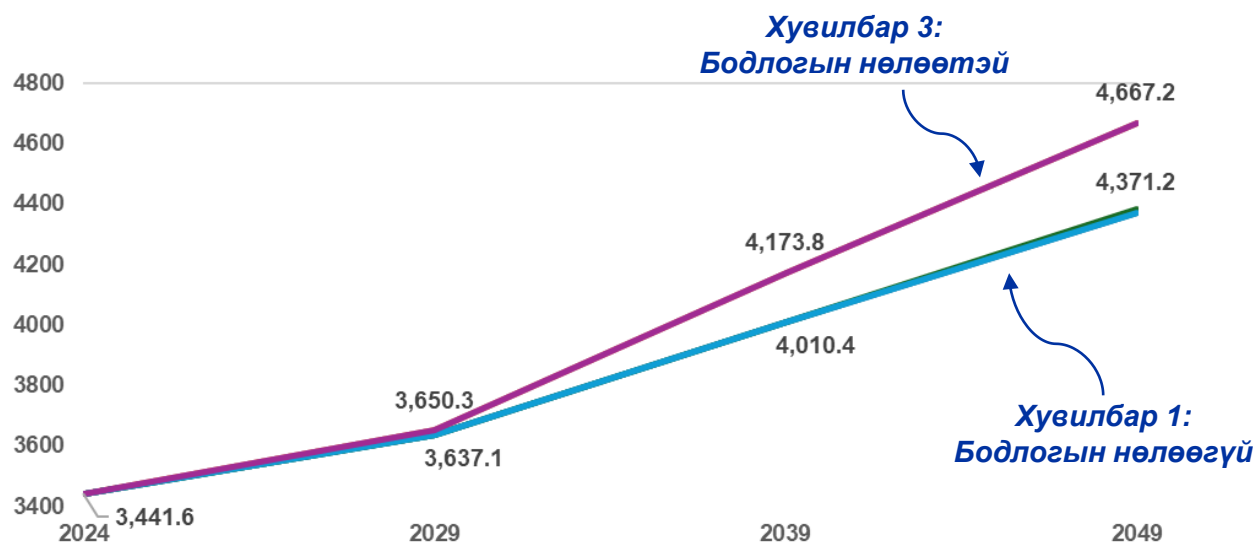
- Дээд хувилбар - 2.22 (2005-2014 оны өндөр төрөлтийн үелрэлийг харьцангуй бүрэн ашигласан, иж бүрэн бодлого)
- Суурь хувилбар - 1.85 (үелрэлийг хэсэгчлэн ашигласан, бодлогын орчин одоогийн түвшинд)
- Доод хувилбар - 1.55 (аажим тогтвортой бууралт)
- Дундаж хувилбар - 1.96 (ажиглагдсан ТНК болон темпо-зассан ТНК*-н дундаж хандлагад суурилсан тусгай хувилбар)

Монгол Улсын 1990-2050 оны төрөлтийн түвшин (ТНК), ажиглагдсан ТНК ба олон хувилбарт таамаглалууд



ХҮН АМЫН ИРЭЭДҮЙН ТӨЛӨВ

Монгол Улсын хүн амын тоо, хэтийн тооцооны хувилбар 1 ба 3, 2024-2049



- Бодлогын нөлөөтэй хувилбар: 2005-2014 оны өндөр төрөлтийн үелрэлийг харьцангуй бүрэн ашигласан, иж бүрэн бодлого

Монгол Улсын хүн ам, бүсээр, "Бодлогын нөлөөгүй" хэтийн тооцоогоор

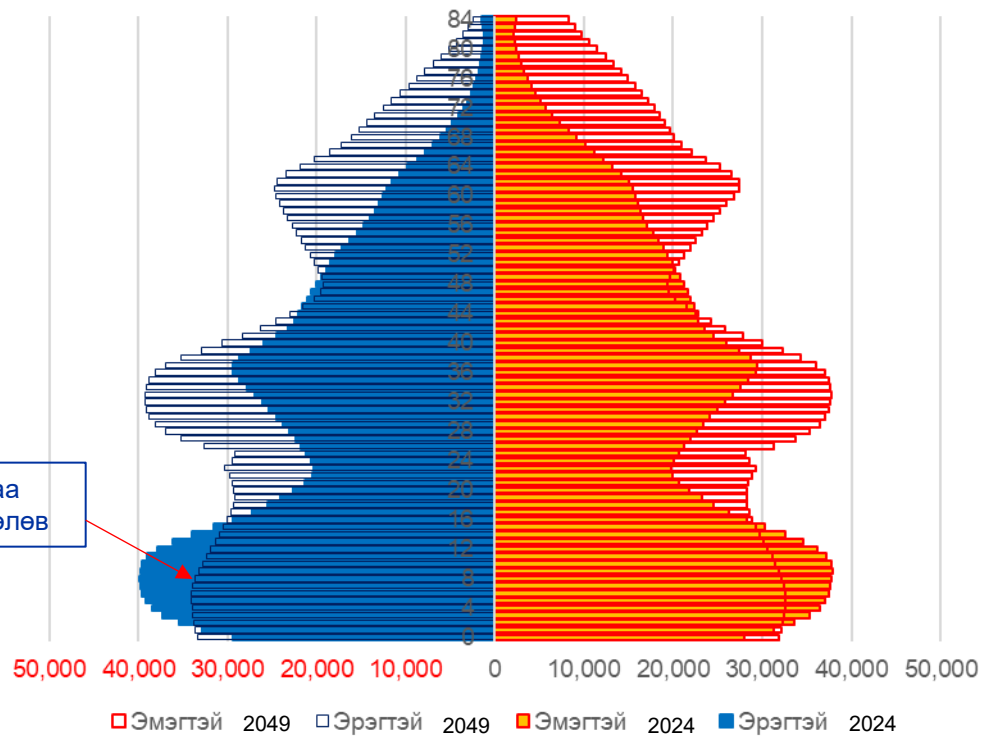
Бүс	Хэтийн тооцооны он						2049/2024 өөрчлөлт
	2024	2029	2034	2039	2044	2049	
Монгол Улс	3,441,598	3,637,087	3,821,270	4,010,451	4,200,253	4,371,287	27.0%
Хангай	296,983	298,941	299,050	298,243	296,395	292,475	-1.5%
Баруун	415,576	425,453	435,057	444,729	453,623	459,173	10.5%
Хойд	303,534	311,704	318,572	324,897	330,091	332,824	9.6%
Төвийн	302,355	302,446	300,759	298,422	294,841	288,315	-4.6%
Зүүн	230,012	235,760	240,482	245,188	249,662	252,462	9.8%
Говийн	215,266	228,197	240,570	253,058	265,513	276,791	28.6%
Улаанбаатар	1,677,872	1,834,586	1,986,780	2,145,913	2,310,128	2,469,246	47.2%

Монгол Улсын хүн ам, бүсээр, "Бодлогын нөлөөтэй" хэтийн тооцоогоор

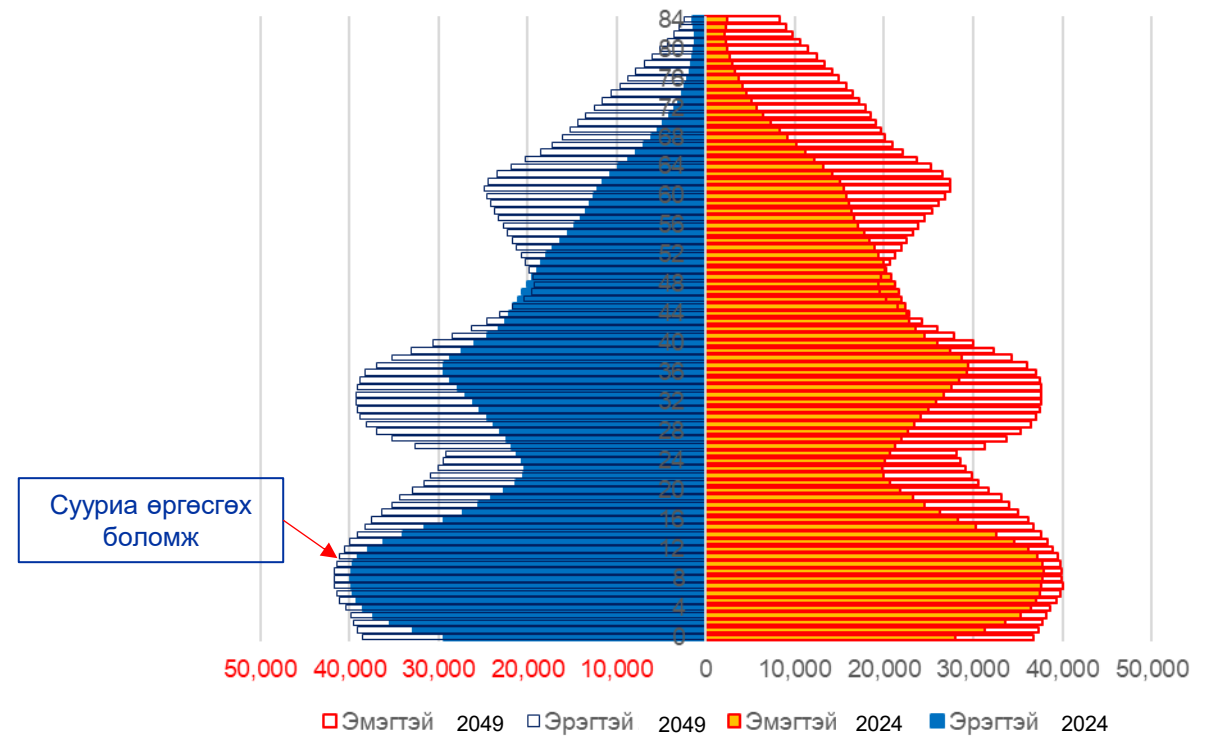
Бүс, аймгийн нэр	Хэтийн тооцооны он						2049/2024 өөрчлөлт
	2024	2029	2034	2039	2044	2049	
Монгол Улс	3,441,598	3,650,282	3,900,093	4,173,760	4,439,972	4,667,238	35.6%
Хангай	296,983	300,535	307,399	315,242	321,830	325,249	9.5%
Баруун	415,576	428,859	448,709	469,944	488,786	502,536	20.9%
Хойд	303,534	312,910	325,699	339,832	352,133	360,279	18.7%
Төвийн	302,355	303,805	308,265	314,346	318,958	319,124	5.5%
Зүүн	230,012	236,525	245,354	255,362	264,543	270,739	17.7%
Говийн	215,266	229,330	246,194	264,067	281,519	296,542	37.8%
Улаанбаатар	1,677,872	1,838,318	2,018,472	2,214,966	2,412,202	2,592,769	54.5%

ХҮН АМЫН ИРЭЭДҮЙН ТӨЛӨВ

Монгол Улсын хүн амын нас-хүйсийн суварга, хэтийн тооцооны хувилбар 1: Бодлогын нөлөөгүй



Монгол Улсын хүн амын нас-хүйсийн суварга, хэтийн тооцооны хувилбар 3: Бодлогын нөлөөтэй



МОНГОЛ УЛСЫН ТӨРӨЛТИЙГ ДЭМЖИХ БОДЛОГО, АРГА ХЭМЖЭЭ

1. 1990–2000: Шилжилтийн үе – шууд дэмжлэг сул

- Зах зээлийн шилжилт → нийгмийн халамж огцом хумигдсан
- Төрөлт 1990-ээд онд огцом буурсан (ТНК = 2.8 орчим)
- Тодорхой пронаталист бодлого байгаагүй, ерөнхий халамж давамгайл

2. 2000–2010: Халамжийн бодлогоор дамжсан дэмжлэг

- Хүүхдийн мөнгө (cash transfer) тогтмол олгож эхэлсэн
- Эхийн амаржсаны тэтгэмж, жирэмсний хяналт сайжирсан
- Төрөлтийн түвшин дахин өссөн (2005–2014)

3. 2010–одоо: Нийгмийн халамжид тулгуурласан пронаталист арга хэмжээ

- Хүүхдийн мөнгө – бүх хүүхдэд (универсал)
- Эхийн амаржсаны чөлөө, тэтгэмж
- ЭМД-аар жирэмслэлт, төрөлтийн тусламж
- Олон хүүхэдтэй эхэд одон, тэтгэвэрт гарах хөнгөлөлт

МОНГОЛ УЛС: ТӨРӨЛТИЙН БОДЛОГЫН СУРГАМЖ, АНХААРАХ АСУУДАЛ

1. Мөнгө дангаараа хангалтгүй

- Хүүхдийн мөнгө тараасан ч 2015 оноос хойш төрөлт буурч эхэлсэн
- Хотжилт, орон сууц, ажил–амьдралын тэнцвэрт бус байдал гол саад

2. Ажил–амьдралын тэнцвэр сул

- Аавын оролцоо бодлогоор дэмжигдээгүй
- Уян хатан ажил, эцэг эхийн хамтарсан чөлөө сул

3. Хүүхэд асаргааны үйлчилгээ хомс

- Ясли, цэцэрлэгийн хүртээмж, чанар хангалтгүй
- Хотын залуу гэр бүл 2 дахь, 3 дахь хүүхэдтэй болох шийдвэрийг хойшлуулдаг

4. Бодлого “халамж төвтэй”, харин “амьдралын мөчлөг төвтэй” биш

- Төрөлт → асаргаа → боловсрол → орон сууц → хөдөлмөр гэсэн Нэгдсэн “Lifecycle” бодлого дутмаг

ЕРӨНХИЙ ДҮГНЭЛТ

- 1. Монгол Улсын төрөлтийн бууралт нь “түр зуурын” биш, зан төлөвийн өөрчлөлт давамгайлж байна.** Темпо буюу төрөх насыг хойшлуулсан нөлөөгөөр 2005–2014 онд төрөлтийг түр өсгөсөн боловч 2019 оноос хойш буурч эхэлсэн нь эмэгтэйчүүдийн **насан туршдаа төрүүлэх хүүхдийн тоогоо бууруулах шийдвэр** байгааг харуулж байна.
- 2. Төрөлтийг бууруулж буй гол хүчин зүйл нь гэрлэлт ба амьдралын мөчлөгийн саад байна.** Шинжилгээгээр жирэмслэлтээс сэргийлэх арга хэрэгслийн хэрэглээ, гэрлэлтийн түвшин, түр үргүйдэл, үр хөндөлт бүгд нөлөөлж байгаа ч **гэрлэлт хойшлолт** хамгийн тогтвортой, урт хугацааны нөлөө үзүүлж байна (гэрлэхгүй байдал 2013–2023 онд төрөлтийг 33.9→37.3%-аар бууруулсан).
- 3. Төрөлтийн түвшний өөрчлөлтийг төрөх шийдвэр (зан төлөв) илүү тайлбарлаж байна.** Өөрөөр хэлбэл, **хүүхэдтэй болох шийдвэрийн өөрчлөлт** зонхилох нөлөө үзүүлж байна.
- 4. Хотын залуу гэр бүлүүдийн 2, 3 дахь хүүхдээ төрүүлэх шийдвэр гаргалт саатаж байна.** Насны тархалт 30–39 нас руу шилжсэн ч дараагийн хүүхэд төрүүлэх магадлал хотод илүү хурдан буурч, **орон сууц, хүүхдийн асаргаа, ажил–амьдралын тэнцвэрт бус байдал** шийдвэрийг хойшлуулж байна.
- 5. Нийгэмд “олон хүүхэд зохимжтой” гэсэн үнэт зүйл бүрэн алдагдаагүй,** дунджаар 3–4 хүүхдийг хүсэх хандлага хадгалагдсаар байна. Гэвч **гэрлэх, анхны болон дараагийн хүүхдээ төрүүлэх нас бодитоор хойшилж,** эдийн засаг, орон сууц, ажил-амьдралын тэнцвэр, асаргааны асуудал шийдвэрийг сааруулж байна.
- 6. Гэрлэлтийн талаарх хандлага хоёрдмол шинжтэй:** Албан ёсны **гэрлэлтийг үнэлэх байр суурь өндөр хэвээр** боловч **салалтыг хүлээн зөвшөөрөх, гэрлээгүй үед хүүхэд төрүүлэхийг тодорхой хэмжээнд зөвшөөрөх** уян хатан хандлага нэмэгдэж, **уламжлалт амьдралын мөчлөг буюу үнэт зүйл сулран өөрчлөгдөж** байна.
- 7. Одоогийн бодлого “халамж төвтэй”, харин “амьдралын мөчлөг (Lifecycle) төвтэй” биш байна.** Хүүхдийн мөнгө, эхийн тэтгэмж нь эерэг дохио өгсөн ч **Хүүхдийн асаргаа–Боловсрол–Орон сууц–Хөдөлмөр эрхлэлт**-ийн уялдаа сул тул урт хугацаанд үр нөлөө тогтворжихгүй байна.
- 8. Төрөлтийн таамаглал: Бодлогын багц иж бүрэн биш хэвээр үргэлжилбэл 2050 онд ТНК 1.6–1.9 орчимд хүрэх эрсдэл өндөр;** харин **иж бүрэн, тогтвортой бодлогоор дэмжвэл ТНК 2.0–2.2-т ойртуулах боломж** байна.

ЗӨВЛӨМЖ

1. “Амьдралын мөчлөгт суурилсан” үндэсний бодлогын багц хэрэгжүүлэх

- Төрөх → асрах → СӨБ → сургууль → орон сууц → хөдөлмөр эрхлэлт-ийг нэг цэгээс уялдуулах институт (Сингапур, Япон жишиг). ЭМЯ, БЯ, ГБХНХЯ, ХБОСЯ хоорондын бодлогын уялдаа холбоог хангах.
- Бодлогыг 5–10 жил тогтвортой хэрэгжүүлэх (Франц, Шведийн гол сургамж).

2. Гэрлэлийн хойшлолт, 2, 3 дахь хүүхдийн шийдвэрт чиглэсэн зорилтот дэмжлэг

- Бүх хүүхдэд суурь дэмжлэг өгөхийн зэрэгцээ 2, 3 дахь хүүхдэд шаталсан нэмэлт (татвар, тэтгэмж).
- Хотын залуу өрхөд түрээс/зээлийн дэмжлэгийг хүүхдийн тоо, асаргаатай уялдуулах.

3. Хүүхэд асаргааг “эрх” болгох (0–3 нас)

- Ясли, хүүхэд асаргааны үйлчилгээний хүртээмжийг хуульчлах.
- Төр–хувийн хэвшлийн түншлэлээр хүүхдийн асаргааны үйлчилгээний чанарыг нэмэгдүүлэх.
- Асаргааны асуудлаас шалтгаалсан карьерын тасалдлыг багасгах.

4. Ажил–амьдралын тэнцвэрийг бодитоор сайжруулах

- Эцгийн заавал авах сар (quota) бүхий хамтарсан Parental leave, ялангуяа хугацаа урт байх.
- Уян хатан ажлын цаг, алсаас ажиллах эрхийг хүүхэдтэй эцэг эхэд баталгаажуулах.
- Эмэгтэйчүүдийн хөдөлмөр эрхлэлтэд сөргөөр нөлөөлж буй татвар/хөдөлмөр эрхлэлтийн саадыг арилгах.

5. Залуучуудын хандлагад нийцсэн, урт хугацааны соёл, мэдээллийн бодлого

- Гэр бүл, хүүхдийн үнэ цэнийг сурталчлах богино кампанит ажил бус, боловсрол ба ажлын орчинд суурилсан тасралтгүй хөтөлбөр хэрэгжүүлэх.
- Хүссэн хүүхдийн тоо бодит амьдрал дээр хэрэгжих нөхцөлийг ойлгуулсан, итгэл төрүүлэх харилцаа бий болгоход чиглэсэн бодлого, нөлөөллийн үйл ажиллагаа хэрэгжүүлэх.

БОДЛОГЫН ЗӨВЛӨМЖИЙН ХЭРЭГЖИЛТИЙН ХҮРЭЭ

№	Бодлогын зөвлөмж	Хугацаа	Хариуцах байгууллага	Бодлогын гол хэрэгсэл	Хэрэгжүүлэх гол арга хэмжээ
1	Төрөх нас хойшлолтын нөлөөг сааруулах	Богино (1–2 жил)	ГБХНХЯ, ХНХЯ, ХБОСЯ	Орон сууц, хөдөлмөр, нийгмийн хамгааллын баталгаа	Анхны хүүхэдтэй өрхөд орлогын шалгуургүй түрээсийн дэмжлэг, зээлийн баталгаа; жирэмсэн, амаржсан эхийн ажлын байр хадгалах эрхийг хуульчлах
		Дунд (3–5 жил)	ГБХНХЯ, СЯ, ЭМЯ	Анхны хүүхдийн дэмжлэгийн багц	12–24 сарын орлогын дэмжлэг, татварын хөнгөлөлт, зээлийн хүү бууруулах, асаргааны купон, ЭМД-тай уялдсан багц үйлчилгээ
		Урт (6–10 жил)	ЗГХЭГ, УИХ	Нас, дараалалд суурилсан дэмжлэгийн тогтолцоо	Нас ба хүүхдийн дарааллаар ялгавартай дэмжлэгийг тогтворжуулах, институцийн хяналтын систем бий болгох
2	2–3 дахь хүүхдийн шийдвэрийг дэмжих	Богино	ГБХНХЯ, СЯ	Тэтгэмж, татвар, даатгал	2,3 дахь хүүхдэд шаталсан нэмэлт тэтгэмж; татвар, НДШ хөнгөлөлт; олон хүүхэдтэй өрхийн эрсдэлийн даатгал
		Дунд	ХБОСЯ, ГБХНХЯ	Орон сууц, хөдөлмөрийн уян хатан бодлого	Хүүхдийн тоотой уялдсан зээл, түрээс; уян хатан цагийн ажлыг бодлогоор дэмжих
		Урт	УИХ, ЗГ	Хуульчилсан зарчим	Олон хүүхэдтэй өрхийн амьдралын чанарыг дордуулахгүй байх зарчмыг хуульчлах
3	Гэрлэлтийн хойшлолттой уялдсан дэмжлэг	Богино	ГБХНХЯ, ХБОСЯ	Залуу өрхийн орон сууц, шилжилтийн дэмжлэг	Шинэ гэрлэсэн өрхөд түрээс, зээлийн баталгаа; гэрлэлт–анхны хүүхэд хооронд дэмжлэг таслахгүй байх
		Дунд	СЯ, ГБХНХЯ	Нэгдсэн багц бодлого	Байр–орлого–ажлын баталгааг нэг багц бодлогоор шийдэх; хуримтлал ба зээлийн хосолсон хэрэгсэл
		Урт	ЗГХЭГ, ХБОСЯ	Хот байгуулалт, бүсийн бодлого	Залуу гэр бүлийн амьдрах орчны санхүүжилтийн тогтолцоо
4	Хүүхэд асаргааг төрөлтийг дэмжих үндсэн хэрэгсэл болгох	Богино	БЯ, ГБХНХЯ, ОНЗД	Асаргааны эрх, Төр-хувийн хэвшил түншлэл	0–3 насны асаргааг хуульчлах; хотод төр-хувийн хэвшил түншлэл санхүүжилт; хөдөөд гэрийн асаргааны тэтгэмж
		Дунд	СЯ, НДЕГ	Ялгавартай санхүүжилт	Бүсээр ялгавартай санхүүжилт; асаргааны чөлөөний НДШ тасалдлыг нөхөх
		Урт	ЗГ	Үндэсний асаргааны тогтолцоо	Асаргааг боловсрол, хөдөлмөртэй уялдуулсан систем болгох
5	Ажил–амьдралын тэнцвэрийг бодлогоор хангах	Богино	ГБХНХЯ, УИХ	Parental leave, уян хатан ажлын цаг	Эцгийн заавал квоттой чөлөө; уян/алсын ажлыг хэрэгжүүлэгч ААН-д урамшуулал
		Дунд	ГБХНХЯ	Институцийн шинэчлэл	Эмэгтэйчүүдийг ялгаварлах далд практикийг арилгах зохицуулалт
		Урт	УИХ, ГБХНХЯ	Хөдөлмөрийн стандарт	Ажил–амьдралын тэнцвэрийг зах зээлийн стандарт болгох
6	Амьдралын мөчлөгт суурилсан нэгдсэн бодлогын тогтолцоо	Богино	ЗГХЭГ	Салбар хоорондын зохицуулалт	Салбар хоорондын бодлого уялдуулах нэгж байгуулах
		Дунд	УИХ, СЯ	Хууль, санхүүжилт	Амьдралын мөчлөгийн бодлогын багцыг хуульчлах; 5–10 жилийн санхүүжилт
		Урт	УИХ, ЗГ	Урт хугацааны бодлого	Хүн амын бодлогыг хөгжлийн бодлоготой уялдуулах

АМЬДРАЛЫН МӨЧЛӨГТ СУУРИЛСАН ҮНДЭСНИЙ ЦОГЦ БОДЛОГО

Ерөнхий зорилго:

Хүн амын **хүссэн хүүхдийн тоо** бодит амьдрал дээр хэрэгжих нөхцөлийг бүрдүүлэх.

- Хүүхэдтэй болох шийдвэрээс үүдэх:

- санхүүгийн эрсдэл
- карьерын тасалдал
- орон сууцны тодорхойгүй байдал
- асаргааны ачааллыг

} Төр – Өрх хамт хуваалцах

- Төрөлтийг **нэг удаагийн урамшууллаар биш, 20–30 жилийн амьдралын замналын туршид** дэмжих

- Эмэгтэйчүүдийн боловсрол, хөдөлмөр эрхлэлтийг хадгалсан хэвээр **төрөх боломжтой** орчныг бүрдүүлэх

Хүмүүс дараах дараалсан асуултуудад хариу олж байж хүүхэдтэй болно:

- Би хэзээ гэрлэх вэ?
- Байртай билүү, тогтвортой орлого байна уу?
- Жирэмсэлбэл ажлаа алдах уу?
- Хүүхдээ хэн харах вэ?
- 2 эсвэл 3 дахь хүүхэд төрвөл амьдрал дордох уу?

АМЬДРАЛЫН МӨЧЛӨГТ СУУРИЛСАН БОДЛОГЫН БҮТЭЦ

Амьдралын үе шат	Гол шийдвэр	Төрийн бодлогын зорилт	Санал болгож болох бодлогын хэрэгсэл
Залуу нас (18–29)	Гэрлэлт, карьерын эхлэл	Тодорхой бус байдлыг багасгах (<i>Гэрлэлт, хүүхэдтэй болохоос айх шалтгааныг багасгах</i>)	<ul style="list-style-type: none"> Залуу өрхийн орон сууцны хуримтлалын данс (хүүхэд төрөхөд төр нэмэлт хувь нэмж өгдөг) Оюутан, залуучуудад: Тогтвортой хөдөлмөрийн анхны гэрээ, нийгмийн даатгалын тасралтгүй байдал Амьдрал, гэр бүл төлөвлөлтийн боловсрол: Гэр бүл, хүүхдийн талаарх эерэг, бодит мэдээлэл түгээх
Гэр бүл болох (25–32)	Анхны хүүхэд	Эрсдэлийг төр хуваалцах, анхны хүүхэд эрсдэлгүйгээр төрөх нөхцөл бүрдүүлэх (<i>“Хүүхэдтэй боллоо карьераа алдлаа” гэх айдсыг арилгах</i>)	<ul style="list-style-type: none"> Эхийн тэтгэмж, орлогын орлуулалт, татварын хамгаалалт Эцэг эхийн хамтарсан уян хатан чөлөө буюу parental leave Эцгийн заавал авах cap (non-transferable), эцгийн оролцоог quota, урамшууллаар дэмжих
Нярай–бага нас (0–3)	Асаргаа	Эцэг эх ажиллах боломж (<i>Эцэг эх: “Ажил ба Хүүхэд” зэрэг явах боломж</i>)	<ul style="list-style-type: none"> Ясли, асаргааг хуульчилсан эрх болгох Хотод: төр–хувийн хэвшлийн асаргааны үйлчилгээ Хөдөөд: гэрийн асаргааг дэмжих тэтгэмж Асаргааны зардлын татвар, тэтгэмж
СӨБ–бага боловсрол (3–8)	2–3 дахь хүүхэд	Өрхийн дарамт бууруулах (<i>Олон хүүхэдтэй болсон ч амьдрал дордохгүй гэсэн итгэл үнэмшилтэй байх</i>)	<ul style="list-style-type: none"> Шаталсан хүүхдийн нэмэлт мөнгө (2, 3 дахь хүүхэд) Хүүхдийн тоотой уялдуулсан татварын бодит хөнгөлөлт (орлоготой өрхөд мэдрэгдэх) Орон сууцны: зээлийн хүү бууруулах, түрээсийн дэмжлэг нэмэгдэх, ялангуяа хотын залуу өрхөд зорилтот багц
Сургуулийн нас (6–16)	Урт хугацааны тогтвортой байдал	Итгэл, урьдчилсан таамаг (<i>“Олон хүүхэдтэй ч ирээдүй тодорхой” гэх итгэл</i>)	<ul style="list-style-type: none"> Боловсролын хүртээмж, чанарын баталгаа Олон хүүхэдтэй өрхийн нийгмийн баталгаа: Эрүүл мэнд, боловсролын гэнэтийн зардлын даатгал Ажил-амьдралын тэнцвэрийн зохицуулалт Хотын ачааллыг бууруулах орон нутгийн бодлого

